

รายงานการประเมินคุณภาพภายใน
วิทยาลัยสหวิทยาการ มหาวิทยาลัยธรรมศาสตร์
ปีการศึกษา 2554

วันพุธที่ 25 และ วันศุกร์ที่ 27 กรกฎาคม 2555
ณ ห้องบรรยายวิทยาลัยสหวิทยาการ ชั้น 5 อาคารอเนกประสงค์ 1
มหาวิทยาลัยธรรมศาสตร์ ท่าพระจันทร์

คำนำ

คณะกรรมการประเมินคุณภาพภายในได้ตรวจเยี่ยมวิทยาลัยสหวิทยาการ ประจำปีการศึกษา 2554 เมื่อวันที่ 25 และ วันที่ 27 กรกฎาคม 2555 อันเป็นการประเมินผลการดำเนินงานระหว่าง วันที่ 1 มิถุนายน 2554 - 31 พฤษภาคม 2555 โดยในการนี้คณะกรรมการประเมินคุณภาพภายในได้ใช้ การสังเกต การตรวจเอกสาร การสัมภาษณ์ เพื่อประเมินคุณภาพตามองค์ประกอบคุณภาพ 10 องค์ประกอบ 46 ตัวบ่งชี้ พร้อมทั้งได้แสดงจุดเด่น จุดที่ควรพัฒนาและข้อเสนอแนะในการพัฒนาแต่ละ องค์ประกอบด้วย

คณะกรรมการประเมินคุณภาพภายในขอขอบคุณคณะผู้บริหารและบุคลากรของวิทยาลัย สหวิทยาการ รวมทั้งผู้ให้สัมภาษณ์ทุกท่านที่ให้การต้อนรับและให้ความร่วมมืออย่างดียิ่งจนทำให้การ ประเมินคุณภาพครั้งนี้สำเร็จลุล่วงไปด้วยดี และหวังเป็นอย่างยิ่งว่ารายงานฉบับนี้จะเป็นประโยชน์ต่อทุก ฝ่ายในการนำผลการประเมินคุณภาพไปพัฒนาการดำเนินงานของวิทยาลัยสหวิทยาการให้มีประสิทธิภาพ และมีประสิทธิผลยิ่งขึ้นต่อไป

คณะกรรมการประเมินคุณภาพภายใน

กรกฎาคม 2555

สารบัญ

	หน้า
1. ราชนามคณะกรรมการประเมินคุณภาพ	1
2. บทนำ	2
2.1 วัตถุประสงค์ในการประเมินคุณภาพ	2
2.2 เกณฑ์การประเมินคุณภาพ	2
2.3 ข้อมูลพื้นฐานของหน่วยงาน	3
3. วิธีการประเมินคุณภาพ	8
3.1 การวางแผนและการประเมินคุณภาพ	8
3.1.1 การเตรียมการและวางแผนก่อนตรวจเยี่ยม	8
3.1.2 การดำเนินการระหว่างตรวจเยี่ยม	9
3.1.3 การดำเนินการหลังตรวจเยี่ยม	9
3.2 วิธีการตรวจสอบความน่าเชื่อถือของข้อมูล	9
4. การประเมินผ่านระบบ CHE QA Online	10
5. ผลการประเมินคุณภาพรายตัวบ่งชี้	11
6. สรุปผลการประเมิน จุดเด่น จุดที่ควรพัฒนาและข้อเสนอแนะ	18
6.1 สรุปผลการประเมิน	18
6.1.1 ผลการประเมินตามองค์ประกอบคุณภาพ	18
6.1.2 ผลการประเมินตามมาตรฐานการอุดมศึกษา	21
6.1.3 สรุปผลการประเมินตามมุมมองด้านการบริหารจัดการ	23
6.1.4 สรุปผลการประเมินตามมาตรฐานสถาบันอุดมศึกษา	25
6.2 จุดเด่น ข้อสังเกตและจุดที่ควรพัฒนา	28
ภาคผนวก	
กำหนดการ	36
บันทึกการสัมภาษณ์	37

รายงานผลการประเมินคุณภาพภายใน
 วิทยาลัยสหวิทยาการ ปีการศึกษา 2554
 วันพุธที่ 25 และ วันศุกร์ที่ 27 กรกฎาคม 2555 เวลา 08.30 – 16.00 น.
 ณ ห้องบรรยายวิทยาลัยสหวิทยาการ ชั้น 5 อาคารอเนกประสงค์ 1
 มหาวิทยาลัยธรรมศาสตร์ ท่าพระจันทร์

1.รายนามคณะกรรมการประเมินคุณภาพ

(รองศาสตราจารย์ ดร.กัญญาดา ประจุกติลป)	ประธานกรรมการ
(รองศาสตราจารย์ ดร.ทวีป ชัยสมภพ)	กรรมการ
(ผู้ช่วยศาสตราจารย์ ดร.สมเกียรติ วรรณปัญญานันต์)	กรรมการ
(อาจารย์ สัจวาสัย คงจันทร์)	กรรมการ
(อาจารย์ ปานรัตน์ นิมตลุง)	กรรมการ (ฝึกประสบการณ์)
(นายรัตนพล เรืองรัตน์)	เลขานุการ
(นางสาววราภรณ์ ไหล่นำเจริญ)	ผู้ช่วยเลขานุการ

2. บทนำ

2.1 วัตถุประสงค์ในการประเมินคุณภาพ

1. เพื่อให้มหาวิทยาลัยได้ตรวจสอบและประเมินผลการดำเนินงานของวิทยาลัยสหวิทยาการ ตามองค์ประกอบ ตัวบ่งชี้คุณภาพของหน่วยงาน และของมหาวิทยาลัย
2. เพื่อติดตามผลการแก้ไขปรับปรุงการดำเนินงานของวิทยาลัยสหวิทยาการตามความเห็นของคณะกรรมการการประเมินคุณภาพ ประจำปีการศึกษา 2553
3. เพื่อให้วิทยาลัยสหวิทยาการนำผลจากการประเมินคุณภาพไปปรับปรุงการดำเนินงานของหน่วยงาน

2.2 เกณฑ์การประเมินคุณภาพ

2.2.1 กำหนดเป็นเกณฑ์มาตรฐาน 5 คะแนน โดยมีรายละเอียด ดังนี้

- 1) ตัวบ่งชี้เชิงคุณภาพ จะระบุเกณฑ์มาตรฐานเป็นข้อๆ กำหนดเกณฑ์การประเมิน ตัวบ่งชี้เป็น 5 ระดับ มีคะแนนตั้งแต่ 1 ถึง 5 การประเมินจะนับจำนวนข้อและระบุว่าผลการดำเนินงาน ได้กี่ข้อ ได้คะแนนเท่าใด กรณีที่ไม่ดำเนินการใดๆ หรือดำเนินการไม่ครบที่จะได้ 1 คะแนน ให้ถือว่าได้ 0 คะแนน
- 2) ตัวบ่งชี้เชิงปริมาณ อยู่ในรูปของร้อยละหรือค่าเฉลี่ย กำหนดเกณฑ์การประเมินเป็นคะแนนระหว่าง 1 ถึง 5 โดยเป็นค่าต่อเนื่อง (มีจุดทศนิยม) สำหรับการแปลงผลการดำเนินงานตามตัวบ่งชี้ (ซึ่งอยู่ในรูปร้อยละหรือค่าเฉลี่ย) เป็นคะแนนทำโดยการเทียบบัญญัติไตรยางศ์ โดยที่แต่ละตัวบ่งชี้จะกำหนดค่าร้อยละหรือค่าเฉลี่ยที่คิดเป็นคะแนน 5 ไว้

2.2.2 กำหนดเกณฑ์การประเมินตัวบ่งชี้เป็น 5 ระดับ มีคะแนนตั้งแต่ 1 ถึง 5 กรณีที่ไม่ดำเนินการใดๆ หรือดำเนินการไม่ครบที่จะได้ 1 คะแนนให้ได้ 0 คะแนน โดยมีความหมายของคะแนน ดังนี้

- 0.00 – 1.50 หมายถึง การดำเนินงานต้องปรับปรุงเร่งด่วน
- 1.51 – 2.50 หมายถึง การดำเนินงานต้องปรับปรุง
- 2.51 – 3.50 หมายถึง การดำเนินงานระดับพอใช้
- 3.51 – 4.50 หมายถึง การดำเนินงานระดับดี
- 4.51 – 5.00 หมายถึง การดำเนินงานระดับดีมาก

2.3 ข้อมูลพื้นฐานของหน่วยงาน

2.3.1 ประวัติความเป็นมา

วิทยาลัยสหวิทยาการ ก่อตั้งวันที่ 1 ตุลาคม 2549 โดยมีการรวมโครงการศึกษา 3 โครงการ คือ โครงการศึกษาศิลปศาสตรบัณฑิตสหวิทยาการสังคมศาสตร์ โครงการศึกษาศิลปศาสตรมหาบัณฑิตสาขาวิชาสตรีศึกษา และโครงการศึกษาปริญญาเอกสหวิทยาการ

ในอดีตโครงการศึกษาทั้ง 3 โครงการฯ ได้แยกกันอยู่อย่างเอกเทศกล่าวคือ โครงการศึกษาศิลปศาสตรบัณฑิต สหวิทยาการสังคมศาสตร์ เปิดการเรียนการสอนในปีการศึกษา 2542 ในรูปโครงการปกติ โดยอยู่ภายใต้โครงการจัดตั้งมหาวิทยาลัยธรรมศาสตร์ ศูนย์ลำปาง ในระยะแรก ต่อมาได้มีการจัดตั้งวิทยาลัยสหวิทยาการขึ้นที่มหาวิทยาลัยธรรมศาสตร์ ศูนย์ลำปาง มหาวิทยาลัยธรรมศาสตร์จึงได้นำโครงการนี้เข้ามาสังกัดในปี 2546

สำหรับโครงการศึกษาศิลปศาสตรมหาบัณฑิตสตรีศึกษา เดิมอยู่ภายใต้การดำเนินงานของ 2 หน่วยงาน คือ สำนักบัณฑิตอาสาสมัครและโครงการสตรีและเยาวชนศึกษา และได้เริ่มเปิดการเรียนการสอนในปีการศึกษา 2544 ที่มหาวิทยาลัยธรรมศาสตร์ ท่าพระจันทร์ โดยดำเนินการในรูปโครงการพิเศษ และในปีการศึกษา 2554 วิทยาลัยฯ ได้ดำเนินการปรับหลักสูตรการเรียนการสอนจากโครงการพิเศษเป็นโครงการปกติ

ส่วนโครงการศึกษาปริญญาเอกสหวิทยาการ เดิมอยู่ภายใต้บัณฑิตวิทยาลัยซึ่งต่อมาได้เปลี่ยนสถานภาพเป็นสำนักงานบัณฑิตศึกษา โครงการศึกษาปริญญาเอกสหวิทยาการ ได้รับอนุมัติจากสภามหาวิทยาลัยให้เปิดการเรียนการสอนตั้งแต่ปีการศึกษา 2542 แต่โครงการฯ ได้เริ่มรับนักศึกษารุ่นแรกเข้าศึกษาในปีการศึกษา 2543 ที่มหาวิทยาลัยธรรมศาสตร์ ท่าพระจันทร์ โดยในระยะแรกดำเนินการในรูปโครงการพิเศษ ต่อมามหาวิทยาลัยฯ ได้ปรับเปลี่ยนให้เป็นโครงการปกติ ตั้งแต่ภาคเรียนที่ 2 ปีการศึกษา 2547 เป็นต้นมา

2.3.2 ปรัชญา ปณิธาน เป้าหมายและวัตถุประสงค์

ปรัชญา

วิทยาลัยสหวิทยาการเป็นหน่วยงานที่ดำเนินการเรียนการสอน การค้นคว้าวิจัย การทำนุบำรุงศิลปวัฒนธรรมและการให้บริการทางวิชาการ โดยบูรณาการความรู้ด้านสังคมศาสตร์ มนุษยศาสตร์และวิทยาศาสตร์ เพื่อทำความเข้าใจปรากฏการณ์ทางสังคม และสามารถสร้างแนวทางการป้องกัน แก้ไขปัญหาและพัฒนาสังคมได้ โดยมุ่งพัฒนาให้เป็นสถาบันการศึกษาชั้นนำทั้งในประเทศและในระดับสากล วิทยาลัยฯ จัดการเรียนการสอน 3 หลักสูตร คือ

- 1) หลักสูตรศิลปศาสตรบัณฑิต สาขาสหวิทยาการสังคมศาสตร์ (มธ. ศูนย์ลำปาง)
- 2) หลักสูตรศิลปศาสตรมหาบัณฑิต สาขาสตรีศึกษา (มธ. ท่าพระจันทร์)
- 3) หลักสูตรปรัชญาดุษฎีบัณฑิต สาขาสหวิทยาการ (มธ. ท่าพระจันทร์)

โดยแต่ละหลักสูตรมีปรัชญาดังนี้

หลักสูตรศิลปศาสตรบัณฑิต สาขาสหวิทยาการสังคมศาสตร์ มุ่งผลิตบัณฑิตที่มีองค์ความรู้เชิงสหวิทยาการด้านอนุภูมิภาคกลุ่มแม่น้ำโขง จีนศึกษา การจัดการทรัพยากรทางสังคมและวัฒนธรรมและการจัดการการท่องเที่ยวและบริการ

หลักสูตรศิลปศาสตรมหาบัณฑิต สาขาสตรีศึกษา มุ่งศึกษาวิเคราะห์สถานภาพและบทบาทด้านเศรษฐกิจสังคม การเมืองและวัฒนธรรมของสตรีตลอดจนส่งเสริมความเคารพต่อศักดิ์ศรีที่เสมอภาคเท่าเทียม

หลักสูตรปรัชญาดุษฎีบัณฑิต สาขาสหวิทยาการ มุ่งผลิตดุษฎีบัณฑิตที่มีความรู้ทางวิชาการในระดับสูง โดยเน้นการจัดการศึกษาที่สอดคล้องกับการพัฒนาขีดความสามารถอย่างเต็มที่ตามศักยภาพของนักศึกษาและตามปรัชญาการศึกษาของมหาวิทยาลัยธรรมศาสตร์

ปณิธาน

1. มุ่งพัฒนาให้วิทยาลัยสหวิทยาการมีความเป็นเลิศทางการศึกษาเชิงสหวิทยาการ
2. มุ่งผลิตบัณฑิตที่มีความรอบรู้ทางวิชาการ มีคุณธรรม และเป็นผู้ที่มีจิตสำนึกสาธารณะและรับผิดชอบต่อสังคม

วิสัยทัศน์

มุ่งสร้างวิทยาลัยสหวิทยาการให้เป็นสถาบันการศึกษาที่มีการเรียนการสอนและเป็นแหล่งค้นคว้าวิจัยเชิงสหวิทยาการชั้นนำของประเทศ

วัตถุประสงค์

1. เพื่อผลิตบัณฑิต มหาบัณฑิต และดุษฎีบัณฑิตที่มีความรอบรู้เชิงสหวิทยาการ มีความเคารพในศักดิ์ศรีความเป็นมนุษย์ มีคุณธรรมและจริยธรรมในการดำรงชีวิตและรับผิดชอบต่อสังคม รวมทั้งสามารถนำเอาองค์ความรู้ในลักษณะสหวิทยาการ ไปใช้ในการค้นคว้าวิจัยและประกอบอาชีพได้อย่างมีประสิทธิภาพ
2. เพื่อพัฒนาวิทยาลัยฯ ให้เป็นชุมชนวิจัยเชิงสหวิทยาการของนักศึกษา คณาจารย์ทั้งภายในและภายนอกมหาวิทยาลัยธรรมศาสตร์ และบุคลากรจากนานาประเทศที่มีความสนใจการศึกษาแบบบูรณาการ
3. เพื่อให้บริการวิชาการแก่สังคม โดยการเผยแพร่ความรู้ที่เป็นผลจากการวิจัยของคณาจารย์ นักศึกษา รวมทั้งสนับสนุนการแลกเปลี่ยนความรู้กับสังคมภายนอกเพื่อให้เกิดการเรียนรู้จากแหล่งต่างๆ ที่หลากหลาย
4. เพื่อทำนุบำรุงศิลปวัฒนธรรม บูรณาการภูมิปัญญาท้องถิ่นและปรับใช้วิทยาการสมัยใหม่ เพื่อพัฒนาความมั่นคงของมนุษย์และสังคม

พันธกิจ

1. ผลิตบัณฑิต มหาบัณฑิตและดุษฎีบัณฑิตที่มีความรู้เชิงสหวิทยาการ

2. สร้างชุมชนวิจัยเชิงสหวิทยาการ
3. ให้บริการวิชาการแก่ชุมชนและสังคม
4. ทำนุบำรุงศิลปวัฒนธรรม

2.3.3 โครงสร้างวิทยาลัยสหวิทยาการ และโครงสร้างการบริหาร

โครงสร้างการบริหารงาน

วิทยาลัยสหวิทยาการ เป็นหน่วยงานที่มีสถานะเทียบเท่าคณะและเป็นหน่วยงานที่อยู่ภายใต้การควบคุมดูแลของสำนักงานอธิการบดีและสภามหาวิทยาลัย การบริหารงานของวิทยาลัยสหวิทยาการ ประกอบด้วย 3 โครงการ คือ โครงการศึกษาปริญญาเอกสหวิทยาการ โครงการศึกษาศิลปศาสตรมหาบัณฑิตสตรีศึกษา และโครงการศึกษาศิลปศาสตรบัณฑิต สหวิทยาการสังคมศาสตร์

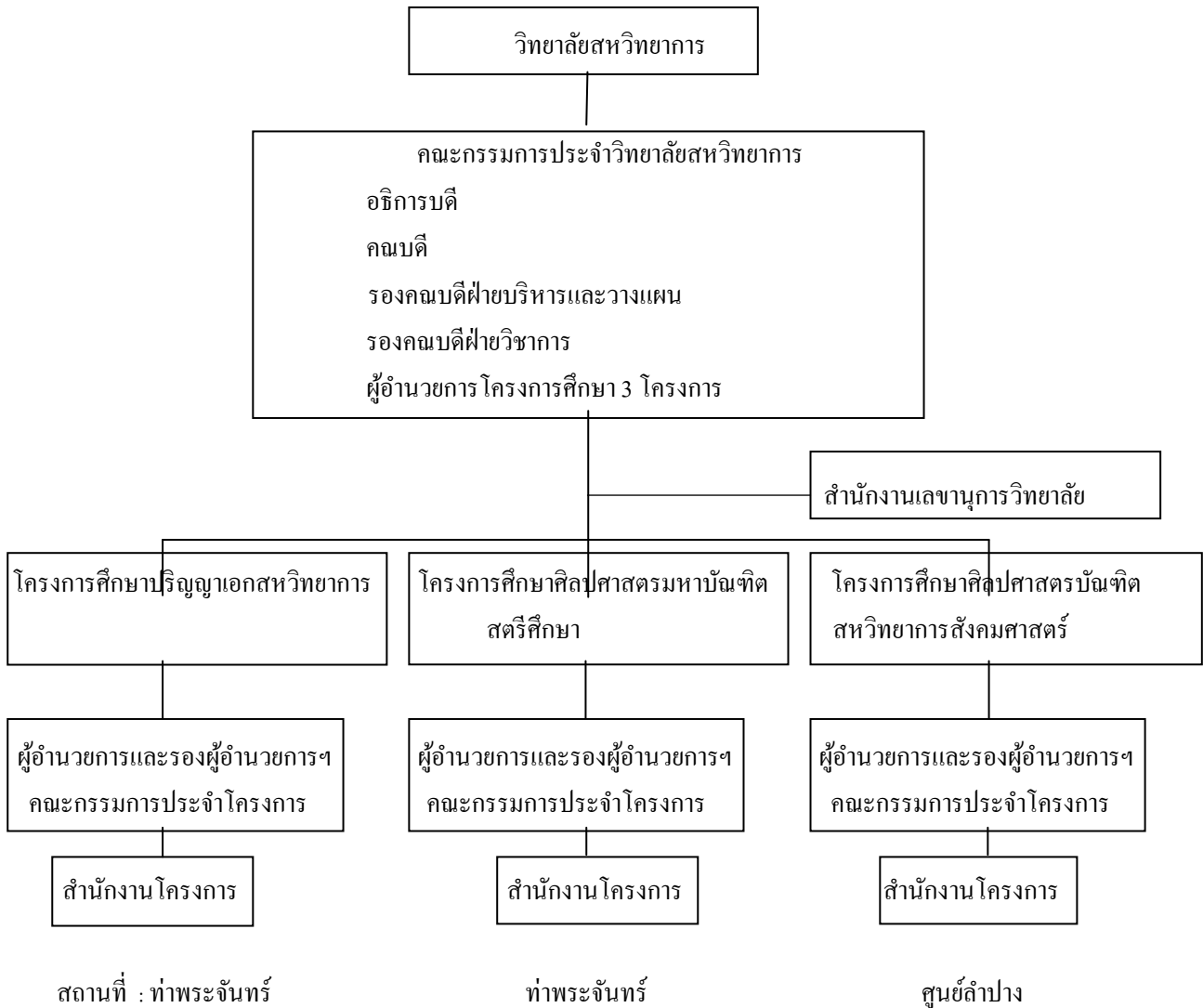
วิทยาลัยสหวิทยาการ มีคณบดีเป็นผู้รับผิดชอบการบริหารงานของวิทยาลัยฯ ตามแนวทางและนโยบายที่คณะกรรมการประจำวิทยาลัยฯ กำหนด มีรองคณบดีฝ่ายบริหารและมีผู้อำนวยการโครงการศึกษาของทั้ง 3 โครงการปฏิบัติหน้าที่เป็นรองคณบดีโดยตำแหน่งเพื่อช่วยบริหารงานของวิทยาลัย นอกจากนี้ ยังมีสำนักงานเลขานุการวิทยาลัยทำหน้าที่ดำเนินการในทางธุรการและประสานการดำเนินงานต่างๆ ให้แก่วิทยาลัยฯ ด้วย

คณะกรรมการประจำวิทยาลัยและคณะกรรมการประจำโครงการ

คณะกรรมการประจำวิทยาลัยสหวิทยาการ ประกอบด้วย อธิการบดีหรือผู้ที่อธิการบดีมอบหมายเป็นประธาน และกรรมการผู้ทรงคุณวุฒิจำนวนไม่เกินห้าคนเป็นกรรมการ มีหน้าที่วางนโยบายและแผนงานให้สอดคล้องกับแนวนโยบายของมหาวิทยาลัย และวัตถุประสงค์ของมหาวิทยาลัย กำหนดแนวทางการควบคุมดูแลการปฏิบัติงานพิจารณาเสนอแผนงานประจำปีและงบประมาณ พิจารณาเสนอร่างหลักสูตรการศึกษาของวิทยาลัยฯ

คณะกรรมการประจำโครงการของแต่ละโครงการ ประกอบด้วย ผู้อำนวยการโครงการแต่ละโครงการ เป็นประธานและผู้ทรงคุณวุฒิเป็นกรรมการมีหน้าที่วางนโยบายและแผนงานให้โครงการฯ แต่ละโครงการปฏิบัติ

ผังโครงสร้างการบริหาร



2.3.4 หลักสูตรและสาขาวิชาที่เปิดสอน

หลักสูตร

ปัจจุบันวิทยาลัยฯ มีการเรียนการสอน 3 ระดับ คือ

1. การศึกษาในระดับปริญญาตรี

หลักสูตรศิลปศาสตรบัณฑิต สาขาสหวิทยาการสังคมศาสตร์ มี 4 วิชาเอก คือ

- 1) สหวิทยาการจีนศึกษา
- 2) สหวิทยาการอนุภูมิภาคลุ่มแม่น้ำโขงศึกษา
- 3) สหวิทยาการการจัดการทรัพยากรทางสังคมและวัฒนธรรม
- 4) สหวิทยาการการจัดการการท่องเที่ยวและบริการ

2. การศึกษาในระดับปริญญาโท

หลักสูตรศิลปศาสตรมหาบัณฑิต สาขาสตรีศึกษา

3. การศึกษาในระดับปริญญาเอก

หลักสูตรปรัชญาดุษฎีบัณฑิต สาขาสหวิทยาการ

2.3.5 จำนวนนักศึกษาและผู้สำเร็จการศึกษา

ในปีการศึกษา 2554 วิทยาลัยสหวิทยาการมีนักศึกษาทุกระดับทุกชั้นปีจำนวน 556 คน และมีผู้สำเร็จการศึกษาทุกระดับทุกหลักสูตรรวมจำนวน 87 คน ตามตารางดังนี้

ระดับ	นักศึกษาทุกชั้นปี		ผู้สำเร็จการศึกษา	
	จำนวน	ร้อยละ	จำนวน	ร้อยละ
ปริญญาตรี	494	88.85	87	100
ปริญญาโท	21	3.78	0	
ปริญญาเอก	41	7.37	0	
รวม	556	100	87	100

2.3.6 จำนวนอาจารย์และบุคลากร

ในปีการศึกษา 2554 วิทยาลัยสหวิทยาการมีบุคลากรจำนวนทั้งสิ้น 42 คน โดยแบ่งเป็นสายวิชาการ (อาจารย์) จำนวน 24 คน และสายสนับสนุนจำนวน 18 คน ดังนี้

บุคลากรวิทยาลัยสหวิทยาการ ปีการศึกษา 2554 : แบ่งตามตำแหน่งงาน

ประเภทบุคลากร	โครงการตำแหน่ง	โครงการ	โครงการ	โครงการ	สำนักงานเลขานุการวิทยาลัยสหวิทยาการ	รวม
		ระดับปริญญาตรี	ระดับบัณฑิตศึกษา			
สายวิชาการ	ศาสตราจารย์	-	-	-	-	-
	รองศาสตราจารย์	1	-	-	-	1
	ผู้ช่วยศาสตราจารย์	4	-	-	-	4
	อาจารย์	15	4	-	-	19
สายสนับสนุน	เจ้าหน้าที่บริหารงานทั่วไป	3	-	-	2	5
	นักวิชาการศึกษา	4	-	-	4	8
	นักวิชาการเงินและบัญชี	2	-	-	1	3
	พนักงานสถานที่	-	-	-	2	2
รวม		29	4	9	42	

บุคลากรสายวิชาการทั้งหมด 24 คน เป็นอาจารย์ประจำโครงการปริญญาตรี สาขาสหวิทยาการ สังคมศาสตร์ 20 คน ปฏิบัติงานจริง 17 คน ศึกษาคณะระดับปริญญาเอก 3 คน และเป็นอาจารย์ประจำโครงการปริญญาโท สาขาตรีศึกษา 2 คน ปฏิบัติงานจริง 1 คน ขณะนี้กำลังศึกษาคณะต่อเพิ่มเติม (ลาประเภทอื่นๆ) 1 คน ส่วนโครงการปริญญาเอก สาขาสหวิทยาการ ไม่มีอาจารย์ประจำ

นอกจากนี้ ได้มีสัญญาจ้างลูกจ้างชาวต่างประเทศชั่วคราว 1 คน เพื่อมาช่วยสอนเสริมทักษะทางด้านภาษาต่างประเทศให้แก่นักศึกษาในโครงการปริญญาตรี

ส่วนบุคลากรสายสนับสนุนทั้งหมด 18 คน แบ่งสายสนับสนุนวิชาการ 16 คน และพนักงานสถานที่ 2 คน โดยมีตำแหน่งเจ้าหน้าที่บริหารงานทั่วไป 5 คน นักวิชาการศึกษา 8 คน นักวิชาการเงินและบัญชี 4 คน

2.3.7 งบประมาณและอาคารสถานที่

ปีงบประมาณ 2554 วิทยาลัยสหวิทยาการ ได้รับงบประมาณเพื่อสนับสนุนการเรียนการสอน และการบริหารจัดการ จากงบประมาณแผ่นดิน งบประมาณรายจ่ายจากรายได้หน่วยงาน รวมทั้งสิ้น 28,287,786 จำแนกเป็น งบประมาณแผ่นดิน 12,044,700 บาท และงบพิเศษ 18,373,100 บาท

3. วิธีการประเมินคุณภาพ

3.1 การวางแผนและการประเมินคุณภาพ

3.1.1 การเตรียมการและวางแผนก่อนการตรวจเยี่ยม

1) คณะกรรมการประเมินคุณภาพประสานงานกับฝ่ายเลขานุการ (งานประกันคุณภาพการศึกษา สำนักงานส่งเสริมมาตรฐานและประกันคุณภาพ) จัดทำตารางตรวจเยี่ยมเป็นลายลักษณ์อักษรแจ้งให้วิทยาลัยทราบล่วงหน้า เพื่อให้วิทยาลัยนัดหมายบุคคลที่คณะกรรมการประเมินคุณภาพต้องการสัมภาษณ์หรือจัดเตรียมเอกสารหลักฐานอ้างอิงผลการดำเนินงาน ตลอดจนสามารถเตรียมการอื่นๆ ได้อย่างมีประสิทธิภาพ

2) คณะกรรมการประเมินคุณภาพศึกษาเอกสารในเบื้องต้น ได้แก่ รายงานการประเมินตนเอง วิทยาลัยสหวิทยาการ ปีการศึกษา 2553 คู่มือการจัดเก็บข้อมูลตามตัวบ่งชี้คุณภาพ ปีการศึกษา 2554

3) ประธานคณะกรรมการประเมินคุณภาพภายในประชุมชี้แจงวัตถุประสงค์ ขอบเขต วิธีการในการประเมินคุณภาพภายในให้คณะกรรมการประเมินคุณภาพทราบ พร้อมทั้งร่วมกันวิเคราะห์รายงานการประเมินตนเองของวิทยาลัย เพื่อสรุปประเด็น ข้อสงสัย และหาข้อมูลเพิ่มเติมในเบื้องต้น

4) แบ่งหน้าที่ให้คณะกรรมการประเมินคุณภาพภายในแต่ละคน ได้ศึกษาวิเคราะห์ข้อมูลในรายละเอียด

5) วางแผนตรวจเยี่ยมร่วมกัน ตลอดจนปรึกษาหารือ อภิปราย แสดงความคิดเห็นเพื่อให้เข้าใจถึงวิธีการเก็บรวบรวมข้อมูลหลักฐาน และกำหนดเกณฑ์การประเมินไปในทิศทางเดียวกัน

3.1.2 การดำเนินการระหว่างตรวจเยี่ยม

คณะกรรมการประเมินคุณภาพ ตรวจเยี่ยมและประเมินคุณภาพตามกำหนดการ สรุปได้ดังนี้

1) การตรวจสอบเอกสารอ้างอิงผลการดำเนินงาน

2) การประชุมร่วมกับผู้บริหาร เพื่อชี้แจงวัตถุประสงค์ของการประเมินและรับฟังผลการดำเนินงานที่สำคัญ และติดตามความก้าวหน้า/การดำเนินการปรับปรุงแก้ไขการดำเนินงานตามข้อสังเกตและข้อเสนอแนะของคณะกรรมการประเมินคุณภาพ ปีการศึกษา 2553

3) การสัมภาษณ์ผู้มีส่วนเกี่ยวข้อง ได้แก่ ผู้บริหาร อาจารย์ บุคลากร นักศึกษา ผู้ใช้บัณฑิต คณะกรรมการรับผิดชอบหลักสูตร และคณะกรรมการประกันคุณภาพการศึกษา

4) ประชุมคณะกรรมการประเมินคุณภาพเพื่อสรุปผลการประเมิน และวิเคราะห์จุดแข็ง ข้อสังเกตและจุดที่ควรพัฒนาในแต่ละองค์ประกอบ รวมทั้งผลการพิจารณาในภาพรวม

รายละเอียดปรากฏตามกำหนดการประเมินคุณภาพ ภาคผนวก

3.1.3 การดำเนินการหลังตรวจเยี่ยม

1) สรุปผลการประเมินและนำเสนอด้วยวาจาต่อผู้บริหาร และบุคลากรของวิทยาลัย เพื่อรับทราบและร่วมอภิปรายรายงานผลการประเมิน

2) จัดทำร่างรายงานผลการประเมินคุณภาพ ส่งให้คณะกรรมการประเมินคุณภาพพิจารณา

3) จัดทำรายงานผลการประเมินคุณภาพส่งให้วิทยาลัยสหวิทยาการ และเสนอผู้ช่วยอธิการบดีฝ่ายประกันคุณภาพการศึกษา เพื่อเสนอมหาวิทยาลัยต่อไป

3.2 วิธีการตรวจสอบความน่าเชื่อถือของข้อมูล

1) ตรวจสอบความสอดคล้องและความถูกต้องจากรายงานการประเมินตนเอง ประจำปีการศึกษา 2554 กับเอกสารหลักฐานที่วิทยาลัยอ้างอิงไว้ โดยมีประเด็นพิจารณา ดังนี้

- ข้อมูลครบถ้วนตรงตามนิยามของตัวบ่งชี้
- ข้อมูลตรงกับช่วงเวลาที่ประเมิน (1 มิถุนายน 2554 - 31 พฤษภาคม 2555)
- ข้อมูลครบถ้วนตามที่ระบุไว้ในรายงานการประเมินตนเอง

2) ตรวจเยี่ยมสภาพจริง และสัมภาษณ์ผู้มีส่วนได้ส่วนเสีย เช่น คณาจารย์ บุคลากร นักศึกษา ผู้ใช้บัณฑิต คณะกรรมการรับผิดชอบหลักสูตร และคณะกรรมการประกันคุณภาพการศึกษา เป็นต้น เพื่อสอบถามการดำเนินการจริงและพิจารณาความสอดคล้องของข้อมูลที่ได้อาจการสัมภาษณ์ และรายงานการประเมินตนเอง

4. การประเมินผ่านระบบ CHE QA Online

มหาวิทยาลัยธรรมศาสตร์จัดให้มีการประเมินคุณภาพผ่านระบบ CHE QA Online โดยคณะกรรมการประเมินคุณภาพสามารถเข้าสู่ระบบ CHE QA Online ได้ที่ <http://203.131.222.89/CHEUNIV2555/default.aspx> ทั้งนี้ ฝ่ายประกันคุณภาพการศึกษาในฐานะเลขานุการคณะกรรมการประเมินคุณภาพจะกำหนดชื่อผู้ใช้ (Username) และรหัสผ่าน (Password) ให้กับผู้ประเมิน

กระบวนการประเมินคุณภาพผ่านระบบ CHE QA Online มีดังนี้

1. ก่อนการตรวจเยี่ยม

1.1 ฝ่ายเลขานุการจัดส่งรายงานการประเมินตนเองและเอกสารอื่น ๆ ที่เกี่ยวข้อง พร้อมส่งชื่อผู้ใช้ (Username) และรหัสผ่าน (Password) ให้คณะกรรมการประเมินคุณภาพก่อนการประเมินอย่างน้อย 7 วัน พร้อมทั้งแจ้งว่าคณะกรรมการประเมินคุณภาพจะสามารถเข้าไปตรวจสอบเอกสารหลักฐานล่วงหน้าได้เมื่อใด

1.2 ผู้ประเมินสามารถศึกษารายงานการประเมินตนเองและตรวจสอบเอกสารอ้างอิงผลการดำเนินงาน ผ่านระบบ Online ได้ก่อนวันตรวจเยี่ยม

ในกรณีที่กรรมการประเมินคุณภาพ พบว่า ข้อมูลหรือเอกสารที่หน่วยงานระบุไว้ในรายงานการประเมินตนเอง/หรือในระบบ Online ไม่เพียงพอและต้องการข้อมูลเพิ่มเติมจากหน่วยงาน สามารถแจ้งขอข้อมูลเพิ่มเติมได้ที่ฝ่ายเลขานุการ (งานประกันคุณภาพการศึกษา) ก่อนวันประเมินคุณภาพ และฝ่ายเลขานุการจะประสานงานกับหน่วยงานให้จัดเตรียมข้อมูลหรือเอกสารให้ตรวจสอบต่อไป

2. ในวันตรวจเยี่ยม

2.1 เมื่อคณะกรรมการประเมินคุณภาพดำเนินการตามกระบวนการประเมินคุณภาพ ไม่ว่าจะเป็นการตรวจสอบเอกสาร การสัมภาษณ์ผู้ที่มีส่วนเกี่ยวข้อง การเยี่ยมชมสถานที่/ปัจจัยเกื้อหนุน เยี่ยมชมการเรียนการสอน แล้ว คณะกรรมการประเมินคุณภาพให้ข้อสังเกตเพิ่มเติมในรายงานประกอบ/ตัวบ่งชี้ และระบุจุดแข็ง แนวทางเสริมจุดแข็ง จุดที่ควรพัฒนา ข้อเสนอแนะในการปรับปรุง วิถีปฏิบัติที่ดี ของแต่ละองค์ประกอบในระบบ Online

2.2 ฝ่ายเลขานุการพิมพ์ร่างรายงานการประเมินคุณภาพให้คณะกรรมการประเมินคุณภาพ เพื่อเป็นข้อมูลประกอบการนำเสนอด้วยวาจาให้กับหน่วยงานที่รับการประเมิน

3. หลังวันตรวจเยี่ยม

3.1 ฝ่ายเลขานุการตรวจสอบความถูกต้องของข้อมูลพื้นฐาน (Common Data Set) รวมทั้งจัดทำร่างรายงานการประเมินคุณภาพส่งให้คณะกรรมการประเมินคุณภาพตรวจแก้พิจารณา

3.2 ประธานคณะกรรมการประเมินคุณภาพตรวจสอบความถูกต้องของข้อมูลพื้นฐานและร่างรายงานการประเมินคุณภาพ และยืนยันความถูกต้องของข้อมูล Common Data Set และผลการประเมินคุณภาพ โดยจะต้อง

ใส่รหัสประจำตัวของประธานที่มหาวิทยาลัยออกให้ ซึ่งจะทำให้การประเมินในระบบ CHE QA Online มีความสมบูรณ์

3.3 ฝ่ายเลขานุการจัดส่งรายงานประเมินคุณภาพให้กับหน่วยงานที่รับการประเมิน

5. ผลการประเมินคุณภาพรายตัวบ่งชี้

คณะกรรมการประเมินคุณภาพ ขอเสนอรายงานผลการประเมินรายองค์ประกอบและตัวบ่งชี้ ดังนี้

ตาราง ป.1 ผลการประเมินรายตัวบ่งชี้ตามองค์ประกอบคุณภาพ ปีการศึกษา 2554
วิทยาลัยสหวิทยาการ

ลำดับที่	องค์ประกอบคุณภาพ	หน่วยวัด	คะแนนเต็ม 5	เป้า หมาย	ผลการดำเนินงาน		บรรลุ เป้าหมาย /= บรรลุ X= ไม่บรรลุ	คะแนน ประเมิน	หมายเหตุ (เช่น เหตุผลของการประเมินที่ต่าง จากที่ระบุใน SAR)
					2554				
					ตัวตั้ง	ผลลัพธ์ (% หรือ สัดส่วน)			
องค์ประกอบที่ 1 ปรัชญา ปณิธาน วัตถุประสงค์ และแผนดำเนินการ									
สกอ.1.1	กระบวนการพัฒนาแผน	ข้อ	8	6		7	/	4.00	ได้ข้อ 1-7 (คณะกรรมการให้ข้อ 7 เพิ่ม)
องค์ประกอบที่ 2 การผลิตบัณฑิต									
สกอ.2.1	ระบบและกลไกการพัฒนาและบริหารหลักสูตร	ข้อ	1-5 และ 7,8	6		6	/	4.00	
สกอ.2.2	อาจารย์ประจำที่มีคุณวุฒิปริญญาเอก	ร้อยละ	60	25.00	6	25.00	/	2.08	
					24				
สกอ.2.3	อาจารย์ประจำที่ดำรงตำแหน่งทางวิชาการ	ร้อยละ	30	24	1	4.17	X	0.69	
					24				
สกอ.2.4	ระบบการพัฒนาคณาจารย์และบุคลากรสายสนับสนุน	ข้อ	7	7		3	X	3.00	ตัดข้อ 1 2 6 7 เนื่องจากไม่มีแผนการบริหารและพัฒนาอาจารย์ และบุคลากรจึงทำให้ไม่มีการบริหาร/การประเมินแผนและนำผลการประเมินไปปรับปรุง
สกอ.2.5	ห้องสมุด อุปกรณ์การศึกษา และสภาพแวดล้อมการเรียนรู้	ข้อ	7	6		6	/	4.00	ใช้ผลการประเมินมธ.
สกอ.2.6	ระบบและกลไกการจัดการเรียนการสอน	ข้อ	7	6		5	X	3.00	ตัดข้อ 5 หลักฐานไม่ตรงกับเกณฑ์, ข้อ 7 ยังประเมินผลการเรียนรู้ไม่ครบทุกรายวิชา
สกอ.2.7	ระบบและกลไกการพัฒนาสัมฤทธิ์ผล การเรียนตามคุณลักษณะของบัณฑิต	ข้อ	1-5 และ 7	4		4	/	4.00	

ลำดับที่	องค์ประกอบคุณภาพ	หน่วยวัด	คะแนนเต็ม 5	เป้าหมาย	ผลการดำเนินงาน		บรรลุเป้าหมาย / = บรรลุ X = ไม่บรรลุ	คะแนนประเมิน	หมายเหตุ (เช่น เหตุผลของการประเมินที่ต่างจากที่ระบุใน SAR)
					2554				
					ตัวตั้ง	ผลลัพธ์ (% หรือ สัดส่วนตัว)			
สกอ.2.8	ระดับความสำเร็จของการเสริมสร้างคุณธรรมจริยธรรมที่จัดให้กับนักศึกษา	ข้อ	5	4		2	X	2.00	
สมศ.1	บัณฑิตปริญญาตรีที่ดำเนินงานหรือประกอบอาชีพอิสระภายใน 1 ปี	ร้อยละ	100	84	65	87.84	/	4.39	
					74				
สมศ.2	คุณภาพของบัณฑิตปริญญาตรี โทและเอก ตามกรอบมาตรฐานคุณวุฒิระดับอุดมศึกษาแห่งชาติ	คะแนนเฉลี่ย	5	4.00		4.17	/	4.17	
สมศ.3	ผลงานของผู้สำเร็จการศึกษาระดับปริญญาโทที่ได้รับการตีพิมพ์หรือเผยแพร่	ร้อยละ	25	40	0.25	25.00	X	5.00	0.25 1 ชิ้น ผู้สำเร็จการศึกษาระดับปริญญาโท 1 คนข้อมูลจากสูติบัตรพิธีพระราชทานปริญญาบัตร
					1.00				
สมศ.4	ผลงานของผู้สำเร็จการศึกษาระดับปริญญาเอกที่ได้รับการตีพิมพ์หรือเผยแพร่	ร้อยละ	50	100	0.75	18.75	X	1.88	0.75 1 ชิ้น ผู้สำเร็จการศึกษาระดับปริญญาเอก 4 คนข้อมูลจากสูติบัตรพิธีพระราชทานปริญญาบัตร
					4.00				
สมศ.14	การพัฒนาคณาจารย์	ค่าเฉลี่ยดวงหน้า	6	2.90	73	3.04	/	2.53	
					24				
สห.1	มีการเรียนการสอนเชิงสหวิทยาการ	ข้อ	5	5		5	/	5.00	
องค์ประกอบที่ 3 กิจกรรมการพัฒนานักศึกษา									
สกอ.3.1	ระบบและกลไกการให้คำปรึกษาและบริการด้านข้อมูลข่าวสาร	ข้อ	7	7		7	/	5.00	
สกอ.3.2	ระบบและกลไกการส่งเสริมกิจกรรมนักศึกษา	ข้อ	6	4		4	/	3.00	

ลำดับที่	องค์ประกอบคุณภาพ	หน่วยวัด	คะแนนเต็ม 5	เป้าหมาย	ผลการดำเนินงาน		บรรลุเป้าหมาย / = บรรลุ X = ไม่บรรลุ	คะแนนประเมิน	หมายเหตุ (เช่น เหตุผลของการประเมินที่ต่างจากที่ระบุใน SAR)
					2554				
					ตัวตั้ง	ผลลัพธ์ (% หรือ สัดส่วนตัว)			
มธ.1	ร้อยละของกิจกรรมจิตอาสาต่อจำนวนกิจกรรมนักศึกษาทั้งหมด	ร้อยละ	18	16.67	4	20.00	/	5.00	
					20				
องค์ประกอบที่ 4 การวิจัย									
สกอ.4.1	ระบบและกลไกการพัฒนางานวิจัยหรืองานสร้างสรรค์	ข้อ	7	6		6	/	4.00	
สกอ.4.2	ระบบและกลไกการจัดการความรู้จากงานวิจัยหรืองานสร้างสรรค์	ข้อ	6	4		2	X	2.00	ตัดข้อ 2 3 เนื่องจากไม่มีระบบและกลไกการรวบรวม คัดสรร วิเคราะห์ และสังเคราะห์ความรู้จากงานวิจัย เพื่อให้เป็นองค์ความรู้ที่คนทั่วไปเข้าใจได้ และการเผยแพร่องค์ความรู้สู่สาธารณะ
สกอ.4.3	เงินสนับสนุนงานวิจัยและงานสร้างสรรค์ต่อจำนวนอาจารย์ประจำและนักวิจัยประจำ	อัตราส่วน (บาทต่อคน)	75,000	160,304	2,149,340	107,467.00	X	5.00	- ตัดเงินวิจัยภายในลำดับที่ 7 (90,000) และเงินวิจัยภายนอกรายการที่ 3-4 (200,000) เนื่องจากไม่อยู่ในรอบปีที่ประเมิน - ภายใน 668,040 ภายนอก 1,481,300 รวม 2,149,340
สมศ.5	งานวิจัยหรืองานสร้างสรรค์ที่ได้รับการตีพิมพ์หรือเผยแพร่	ร้อยละ	10	6.25	2	8.33	/	4.17	- ตัดรายการที่ 8 เนื่องจากไม่อยู่ในรอบปีที่ประเมิน - คำนวณหนัก 0.25 8 ชิ้น (2.00)
สมศ.6	งานวิจัยหรืองานสร้างสรรค์ที่นำไปใช้ประโยชน์	ร้อยละ	20	16.00	2	8.33	X	2.08	- วิทยาลัยปรับข้อมูลใหม่
					24				

ลำดับที่	องค์ประกอบคุณภาพ	หน่วยวัด	คะแนนเต็ม 5	เป้าหมาย	ผลการดำเนินงาน		บรรลุเป้าหมาย / = บรรลุ X = ไม่บรรลุ	คะแนนประเมิน	หมายเหตุ (เช่น เหตุผลของการประเมินที่ต่างจากที่ระบุใน SAR)
					2554				
					ตัวตั้ง	ผลลัพธ์ (% หรือ สัดส่วนตัว)			
สมศ.7	ผลงานวิชาการที่ได้รับการรับรองคุณภาพ	ร้อยละ	10	8	1	4.17	X	2.08	-ตัดรายการที่ 2 เนื่องจากไม่อยู่ในรอบปีที่ประเมิน -1.00 1 เรื่อง(1.00)
					24				
มธ.3	ร้อยละของบทความวิจัยที่ได้รับการอ้างอิง (Citation) ในฐานข้อมูล Scopus และ web of science ต่ออาจารย์ประจำและนักวิจัยประจำ	ร้อยละ	20	16	3	12.50	X	3.13	Scopus 3
					24				
องค์ประกอบที่ 5 การบริการทางวิชาการแก่สังคม									
สกอ.5.1	ระบบและกลไกการบริการทางวิชาการแก่สังคม	ข้อ	5	5		3	/	3.00	ตัดข้อ 4 5 เนื่องจากไม่มีการประเมินผลสำเร็จของการบูรณาการและการนำผลประเมินไปปรับปรุง
สกอ.5.2	กระบวนการบริการทางวิชาการให้เกิดประโยชน์ต่อสังคม	ข้อ	5	5		4	/	4.00	ตัดข้อ 4 เนื่องจากไม่มีการนำผลการประเมินไปพัฒนาระบบกลไกหรือกิจกรรมการบริการวิชาการ
สมศ.8	ผลการนำความรู้และประสบการณ์จากการให้บริการวิชาการมาใช้ในการพัฒนาการเรียนการสอนและการวิจัย	ร้อยละ	30	24	6	54.55	/	5.00	มีการบูรณาการกับการเรียนการสอน 4 การเรียนการสอนและวิจัย 2
					11				
สมศ.9	ผลการเรียนรู้และเสริมสร้างความเข้มแข็งของชุมชนหรือองค์กรภายนอก	ข้อ	5	4		4	/	4.00	
สห.2	โครงการการบริการวิชาการที่สะท้อนตัวตนของหลักสูตรผู้ชุมชนต่อจำนวนโครงการบริการวิชาการทั้งหมด	ร้อยละ	80	64	5	45.45	X	2.84	
					11				

ลำดับที่	องค์ประกอบคุณภาพ	หน่วยวัด	คะแนนเต็ม 5	เป้าหมาย	ผลการดำเนินงาน		บรรลุเป้าหมาย / = บรรลุ X = ไม่บรรลุ	คะแนนประเมิน	หมายเหตุ (เช่น เหตุผลของการประเมินที่ต่างจากที่ระบุใน SAR)
					2554				
					ตัวตั้ง	ผลลัพธ์ (% หรือ สัดส่วนตัว)			
องค์ประกอบที่ 6 การทำนุบำรุงศิลปะและวัฒนธรรม									
สกอ.6.1	ระบบและกลไกการทำนุบำรุงศิลปะและวัฒนธรรม	ข้อ	5 หรือ 6	4		3	X	3.00	ตัดข้อ 4 5 เนื่องจากไม่มีการประเมินผลสำเร็จของการบูรณาการและการนำผลประเมินมาปรับปรุง
สมศ.10	การส่งเสริมและสนับสนุนด้านศิลปะและวัฒนธรรม	ข้อ	5	4		3	X	3.00	
สมศ.11	การพัฒนาสุนทรียภาพในมิติทางศิลปะและวัฒนธรรม	ข้อ	5	4		5	/	5.00	
สห.3	โครงการ/กิจกรรมการทำนุบำรุงศิลปะและวัฒนธรรมท้องถิ่นต่อจำนวน โครงการ ด้านการทำนุบำรุงศิลปวัฒนธรรมทั้งหมด	ร้อยละ	50	40	5.00	62.50	/	5.00	
					8.00				
องค์ประกอบที่ 7 การบริหารและการจัดการ									
สกอ.7.1	ภาวะผู้นำของสภาสถาบันและผู้บริหารทุกระดับของสถาบัน	ข้อ	7	6		6	/	4.00	ได้ข้อ 2-7 (คณะกรรมการให้เพิ่มข้อ 7) ตัดข้อ 1 เนื่องจากไม่มีการประเมินตนเองของคณะกรรมการประจำวิทยาลัย
สกอ.7.2	การพัฒนาสถาบันสู่สถาบันเรียนรู้	ข้อ	5	4		2	X	2.00	ตัดข้อ 3 4 5 เนื่องจากการแลกเปลี่ยนเรียนรู้ องค์ความรู้ และเผยแพร่ความรู้
สกอ.7.3	ระบบสารสนเทศเพื่อการบริหารและการตัดสินใจ	ข้อ	5	4		3	/	3.00	ประเมินเพิ่มจากผลการดำเนินงานที่วิทยาลัยขอ อุตรงค์ (เดิมไม่ได้รายงานผลการดำเนินงาน)
สกอ.7.4	ระบบบริหารความเสี่ยง	ข้อ	6	5		3	X	3.00	ตัดข้อ 4 5 เนื่องจากไม่พบหลักฐานการติดตาม ประเมินผลที่รายงานต่อสภาสถาบัน
สมศ.13	การปฏิบัติตามบทบาทหน้าที่ของผู้บริหารสถาบัน	คะแนน	5	4					ยังไม่ถึงรอบการประเมิน
องค์ประกอบที่ 8 การเงินและงบประมาณ									
สกอ.8.1	ระบบและกลไกการเงินและงบประมาณ	ข้อ	7	6		6	/	4.00	ตัดข้อ 5 เนื่องจากไม่พบหลักฐานการนำข้อมูลทางการเงินไปใช้ในการวิเคราะห์ค่าใช้จ่าย

ลำดับที่	องค์ประกอบคุณภาพ	หน่วยวัด	คะแนนเต็ม 5	เป้าหมาย	ผลการดำเนินงาน		บรรลุเป้าหมาย / = บรรลุ X = ไม่บรรลุ	คะแนนประเมิน	หมายเหตุ (เช่น เหตุผลของการประเมินที่ต่างจากที่ระบุใน SAR)
					2554				
					ตัวตั้ง	ผลลัพธ์ (% หรือ สัดส่วนตัว)			
องค์ประกอบที่ 9 ระบบและกลไกการประกันคุณภาพ									
สกอ.9.1	ระบบและกลไกการประกันคุณภาพการศึกษาภายใน	ข้อ	9	7		4	X	3.00	ตัดข้อ 4 5 7 8 เนื่องจากมีส่ง SAR ไม่ทันกำหนด ไม่พบหลักฐานการนำผลการประกันคุณภาพ ไม่พบหลักฐานการมีส่วนร่วมของผู้มีส่วนได้เสีย และไม่มีเครือข่ายการแลกเปลี่ยนเรียนรู้ภายนอกสถาบัน
สมศ.15	ผลการประเมินการประกันคุณภาพภายในรับรองโดยต้นสังกัด	คะแนน	5	3.51		3.34	X	3.34	
องค์ประกอบที่ 97 องค์ประกอบอัตลักษณ์ (สมศ.)									
สมศ. 16.1	ผลการบริหารสถาบันให้เกิดอัตลักษณ์	ข้อ	5	4		4	/	4.00	
สมศ. 16.2	ผลการพัฒนานับพันิตตามอัตลักษณ์	ค่าเฉลี่ย	5	4		4.14	/	4.14	
สมศ.17	ผลการพัฒนามาตามจุดเน้นและจุดเด่นที่ส่งผลกระทบต่อเป็นเอกลักษณ์ของสถาบัน	ข้อ	5	4		4	/	4.00	
สมศ. 18.1	ผลการชี้แนะ ป้องกัน หรือแก้ปัญหาของสังคมในประเด็นที่ 1 ภายในสถาบัน	ข้อ	4.5	4		3	X	4.00	
สมศ. 18.2	ผลการชี้แนะ ป้องกัน หรือแก้ปัญหาของสังคมในประเด็นที่ 2 ภายนอกสถาบัน	ข้อ	54-5	3		2	X	3.00	

6. ผลการประเมินตามองค์ประกอบคุณภาพ มาตรฐานการอุดมศึกษา มุมมองด้านการบริหารจัดการ และมาตรฐานสถาบันอุดมศึกษา

6.1 สรุปผลการประเมิน

จากการประเมินคุณภาพภายใน 10 องค์ประกอบ 46 ตัวบ่งชี้ พบว่า วิทยาลัยสหวิทยาการ มีผลการประเมินอยู่ในระดับพอใช้ (3.52) โดยมีผลการประเมินตามองค์ประกอบคุณภาพ มาตรฐานการอุดมศึกษา มุมมองด้านการบริหารจัดการ และมาตรฐานสถาบันอุดมศึกษา ดังนี้

6.1.1 ผลการประเมินตามองค์ประกอบคุณภาพ

เมื่อพิจารณาผลการประเมินตามองค์ประกอบคุณภาพ โดยพิจารณาเฉพาะตัวบ่งชี้ของสำนักงานคณะกรรมการอุดมศึกษา (สกอ.) พบว่า วิทยาลัยสหวิทยาการ มีผลการประเมินภาพรวมอยู่ในระดับพอใช้ (3.25) สำหรับผลการประเมินรายองค์ประกอบ พบว่า มี 4 องค์ประกอบที่มีผลการประเมินอยู่ในระดับดี ได้แก่ องค์ประกอบที่ 1 ปรัชญา ปณิธาน วัตถุประสงค์ และแผนการดำเนินการ (4.00) องค์ประกอบที่ 3 กิจกรรมการพัฒนานักศึกษา (4.00) องค์ประกอบที่ 4 การวิจัย (3.67) และองค์ประกอบที่ 8 การเงินและงบประมาณ (4.00) และมี 5 องค์ประกอบที่มีผลการประเมินอยู่ในระดับพอใช้ ได้แก่ องค์ประกอบที่ 2 การผลิตบัณฑิต (2.85) องค์ประกอบที่ 5 การบริการวิชาการแก่สังคม (3.50) องค์ประกอบที่ 6 การทำนุบำรุงศิลปและวัฒนธรรม (3.00) องค์ประกอบที่ 7 การบริหารและการจัดการ (3.00) และองค์ประกอบที่ 9 ระบบและกลไกการประกันคุณภาพ (3.00) หากพิจารณาในมุมมองของ ปัจจัยนำเข้า กระบวนการ และผลผลิต พบว่า ด้านปัจจัยนำเข้าและกระบวนการ มีผลการประเมินอยู่ในระดับพอใช้ (2.94) และ (3.39) ตามลำดับ ส่วนด้านผลผลิต มีผลการประเมินอยู่ในระดับต้องปรับปรุง (2.00)

เมื่อพิจารณาผลการประเมินเฉพาะตัวบ่งชี้ของสำนักงานรับรองมาตรฐานและประเมินคุณภาพการศึกษา (สมศ.) พบว่า วิทยาลัยสหวิทยาการ มีผลการประเมินภาพรวมอยู่ในระดับดี(3.65) สำหรับผลการประเมินรายองค์ประกอบ พบว่า องค์ประกอบที่ 2 การผลิตบัณฑิต (3.59) องค์ประกอบที่ 5 การบริการวิชาการแก่สังคม (4.50) องค์ประกอบที่ 6 การทำนุบำรุงศิลปและวัฒนธรรม (4.00) และองค์ประกอบที่ 9 องค์ประกอบอัตลักษณ์ (3.83) มีผลการประเมินอยู่ในระดับดี ส่วนองค์ประกอบที่ 4 การวิจัย (2.78) และองค์ประกอบที่ 9 ระบบและกลไกการประกันคุณภาพ (3.25)) มีผลการประเมินอยู่ในระดับพอใช้

เมื่อพิจารณาผลการประเมินเฉพาะตัวบ่งชี้ของมหาวิทยาลัยธรรมศาสตร์ (มธ) พบว่า วิทยาลัยสหวิทยาการ มีผลการประเมินภาพรวมอยู่ในระดับดี (4.06) สำหรับผลการประเมินรายองค์ประกอบ พบว่า องค์ประกอบที่ 3 กิจกรรมการพัฒนานักศึกษา (5.00) มีผลการประเมินอยู่ในระดับดีมาก ส่วนองค์ประกอบที่ 4 การวิจัย (3.13) มีผลการประเมินในระดับพอใช้

เมื่อพิจารณาผลการประเมินตัวบ่งชี้ทั้งหมด พบว่า วิทยาลัยสหวิทยาการ มีผลการประเมินภาพรวมอยู่ในระดับดี (3.52) สำหรับผลการประเมินรายองค์ประกอบ พบว่ามี 6 องค์ประกอบที่มีผลการประเมินอยู่ในระดับดี ได้แก่ องค์ประกอบที่ 1 ปรัชญา ปณิธาน วัตถุประสงค์ และแผนการดำเนินการ (4.00) องค์ประกอบที่ 3 กิจกรรมการพัฒนานักศึกษา (4.33) องค์ประกอบที่ 5 การบริการวิชาการแก่สังคม (3.77) องค์ประกอบที่ 6 การทำนุบำรุง ศิลปะและวัฒนธรรม (4.00) องค์ประกอบที่ 8 การเงินและงบประมาณ (4.00) และองค์ประกอบที่ 97 องค์ประกอบอัตลักษณ์ (3.83) และมี 4 องค์ประกอบที่มีผลการประเมินอยู่ในระดับพอใช้ ได้แก่ องค์ประกอบที่ 2 การผลิตบัณฑิต (3.27) องค์ประกอบที่ 4 การวิจัย (3.21) องค์ประกอบที่ 7 การบริหารและการจัดการ (3.00) องค์ประกอบที่ 9 ระบบและกลไกการประกันคุณภาพ (3.00) หากพิจารณาในมุมมองของปัจจัยนำเข้า กระบวนการ และผลผลิต พบว่า ด้านผลผลิต (3.66) มีผลการประเมินอยู่ในระดับดี ส่วนด้านปัจจัยนำเข้า (2.94) และด้าน กระบวนการ(3.47) มีผลการประเมินอยู่ในระดับพอใช้

รายละเอียดปรากฏในตาราง ป.2

ตาราง ป.2 ผลการประเมินตามองค์ประกอบคุณภาพ

วิทยาลัยสหวิทยาการ

องค์ประกอบ	คะแนนการประเมินตัวบ่งชี้ศก. (คะแนนเต็ม 5 คะแนน)				ผลการประเมิน	คะแนนการประเมินตัวบ่งชี้สมศ. (คะแนนเต็ม 5 คะแนน)				ผลการประเมิน	คะแนนการประเมินตัวบ่งชี้ชมช. (คะแนนเต็ม 5 คะแนน)				ผลการประเมิน	คะแนนการประเมินตัวบ่งชี้ทั้งหมด (คะแนนเต็ม 5 คะแนน)				ผลการประเมิน
	ปัจจัย นำเข้า	กระบวนการ	ผล ผลิต	รวม		ปัจจัย นำเข้า	กระบวนการ	ผล ผลิต	รวม		ปัจจัย นำเข้า	กระบวนการ	ผล ผลิต	รวม		ปัจจัย นำเข้า	กระบวนการ	ผล ผลิต	รวม	
1. ปรัชญา ปณิธานวัตถุประสงค์ และแผนการดำเนินการ	-	4.00	-	4.00	ดี	-	-	-	-	-	-	-	-	-	-	-	4.00	-	4.00	ดี
2. การผลิตบัณฑิต	2.26	3.50	2.00	2.85	พอใช้	-	-	3.59	3.59	ดี	-	-	-	-	-	2.26	3.80	3.33	3.27	พอใช้
3. กิจกรรมการพัฒนานักศึกษา	-	4.00	-	4.00	ดี	-	-	-	-	-	-	-	5.00	5.00	ดีมาก	-	4.00	5.00	4.33	ดี
4. การวิจัย	5.00	3.00	-	3.67	ดี	-	-	2.78	2.78	พอใช้	-	-	3.13	3.13	พอใช้	5.00	3.00	2.86	3.21	พอใช้
5. การบริการวิชาการแก่สังคม	-	3.50	-	3.50	พอใช้	-	-	4.50	4.50	ดี	-	-	-	-	-	-	3.50	3.95	3.77	ดี
6. การทำนุบำรุงศิลปและวัฒนธรรม	-	3.00	-	3.00	พอใช้	-	-	4.00	4.00	ดี	-	-	-	-	-	-	3.00	4.33	4.00	ดี
7. การบริหารและการจัดการ	-	3.00	-	3.00	พอใช้	-	-	-	-	-	-	-	-	-	-	-	3.00	-	3.00	พอใช้
8. การเงินและงบประมาณ	-	4.00	-	4.00	ดี	-	-	-	-	-	-	-	-	-	-	-	4.00	-	4.00	ดี
9. ระบบและกลไกการประกันคุณภาพ	-	3.00	-	3.00	พอใช้	-	-	3.25	3.25	พอใช้	-	-	-	-	-	-	3.00	-	3.00	พอใช้
97. องค์ประกอบอัตรลักษณ์ (สมศ.)	-	-	-	-	-	-	-	3.83	3.83	ดี	-	-	-	-	-	-	-	3.83	3.83	ดี
เฉลี่ยรวมทุกตัวบ่งชี้ของทุกองค์ประกอบ	2.94	3.39	2.00	3.25		-	-	3.65	3.65		-	-	4.06	4.06		2.94	3.47	3.66	3.52	
ผลการประเมินอยู่ในระดับ	พอใช้	พอใช้	ต้องปรับปรุง	พอใช้		-	-	ดี	ดี		-	-	ดี	ดี		พอใช้	พอใช้	ดี	ดี	

6.1.2 ผลการประเมินตามมาตรฐานการอุดมศึกษา

เมื่อพิจารณาผลการประเมินตามมาตรฐานการอุดมศึกษา โดยพิจารณาเฉพาะตัวบ่งชี้ของสำนักงานคณะกรรมการอุดมศึกษา (สกอ.) พบว่า วิทยาลัยสหวิทยาการ มีผลการประเมินภาพรวมอยู่ในระดับพอใช้ (3.25) สำหรับผลการประเมินรายมาตรฐาน พบว่า มาตรฐานที่ 2 ด้านการบริหารจัดการอุดมศึกษา ก.ด้านธรรมาภิบาลของการบริหารการอุดมศึกษา ข.ด้านพันธกิจของการบริหารการอุดมศึกษา มีผลการประเมินอยู่ในระดับพอใช้ (3.43) และ (3.44) ตามลำดับ ส่วนมาตรฐานที่ 1 ด้านคุณภาพบัณฑิต และมาตรฐานที่ 3 ด้านการสร้างและพัฒนาสังคมฐานความรู้และสังคมแห่งการเรียนรู้ มีผลการประเมินอยู่ในระดับต้องปรับปรุง (2.00) เท่ากันทั้งสองด้าน หากพิจารณาในมุมมองของปัจจัยนำเข้า กระบวนการ และผลผลิต พบว่า ด้านปัจจัยนำเข้า และด้านกระบวนการ มีผลการประเมินพอใช้ (2.94) และ (3.39) ตามลำดับ ส่วนด้านผลผลิต มีผลการประเมินอยู่ในระดับต้องปรับปรุง (2.00)

เมื่อพิจารณาผลการประเมินเฉพาะตัวบ่งชี้ของสำนักงานรับรองมาตรฐานและประเมินคุณภาพการศึกษา (สมศ.) พบว่า วิทยาลัยสหวิทยาการ มีผลการประเมินภาพรวมอยู่ในระดับดี (3.65) สำหรับผลการประเมินรายมาตรฐาน พบว่า มาตรฐานที่ 1 ด้านคุณภาพบัณฑิต อยู่ในระดับดี (3.86) และมาตรฐานที่ 2 ด้านการบริหารจัดการอุดมศึกษา ข.ด้านพันธกิจของการบริหารการอุดมศึกษา (3.81) มีผลการประเมินอยู่ในระดับดี ส่วนมาตรฐานที่ 3 ด้านการสร้างและพัฒนาสังคมฐานความรู้และสังคมแห่งการเรียนรู้ มีผลการประเมินอยู่ในระดับพอใช้ (2.78)

เมื่อพิจารณาผลการประเมินเฉพาะตัวบ่งชี้ของมหาวิทยาลัยธรรมศาสตร์ (มธ.) พบว่า วิทยาลัยสหวิทยาการ มีผลการประเมินภาพรวมอยู่ในระดับดี (4.06) สำหรับผลการประเมินรายมาตรฐาน พบว่า มาตรฐานที่ 2 ด้านการบริหารจัดการอุดมศึกษา ข.ด้านพันธกิจของการบริหารการอุดมศึกษา มีผลประเมินอยู่ในระดับดีมาก (5.00) ส่วนมาตรฐานที่ 3 ด้านการสร้างและพัฒนาสังคมฐานความรู้และสังคมแห่งการเรียนรู้ มีผลการประเมินอยู่ในระดับพอใช้ (3.13)

เมื่อพิจารณาผลการประเมินตัวบ่งชี้ทั้งหมด พบว่า วิทยาลัยสหวิทยาการ มีผลการประเมินภาพรวมอยู่ในระดับพอใช้ (3.52) สำหรับผลการประเมินรายมาตรฐาน พบว่า มาตรฐานที่ 2 ด้านการบริหารจัดการอุดมศึกษา ข.ด้านพันธกิจของการบริหารการอุดมศึกษา (3.69) มีผลการประเมินอยู่ในระดับดี ส่วนมาตรฐานที่ 1 ด้านคุณภาพบัณฑิต (3.49) มาตรฐานที่ 2 ด้านการบริหารจัดการอุดมศึกษา ก.ด้านธรรมาภิบาลของการบริหารการอุดมศึกษา (3.43) และมาตรฐานที่ 3 ด้านการสร้างและพัฒนาสังคมฐานความรู้และสังคมแห่งการเรียนรู้ (3.14) มีผลการประเมินอยู่ในระดับพอใช้ หากพิจารณาในมุมมองของปัจจัยนำเข้า กระบวนการ และผลผลิต พบว่า ด้านผลผลิต (3.66) มีผลการประเมินอยู่ในระดับดี ส่วนด้านปัจจัยนำเข้า (2.94) และกระบวนการ (3.47) มีผลการประเมินอยู่ในระดับพอใช้

รายละเอียดปรากฏในตาราง ป.3

ตาราง ป 3 ผลการประเมินตามมาตรฐานการอุดมศึกษา
วิทยาลัยสหวิทยาการ

มาตรฐานการอุดมศึกษา	คะแนนการประเมินตัวบ่งชี้ศกอ. (คะแนนเต็ม 5 คะแนน)				ผลการประเมิน	คะแนนการประเมินตัวบ่งชี้สมศ. (คะแนนเต็ม 5 คะแนน)				ผลการประเมิน	คะแนนการประเมินตัวบ่งชี้ชมธ. (คะแนนเต็ม 5 คะแนน)				ผลการประเมิน	คะแนนการประเมินตัวบ่งชี้ทั้งหมด (คะแนนเต็ม 5 คะแนน)				ผลการประเมิน
	ปัจจัยนำเข้า	กระบวนการ	ผลผลิต	รวม		ปัจจัยนำเข้า	กระบวนการ	ผลผลิต	รวม		ปัจจัยนำเข้า	กระบวนการ	ผลผลิต	รวม		ปัจจัยนำเข้า	กระบวนการ	ผลผลิต	รวม	
มาตรฐานที่ 1 ด้านคุณภาพบัณฑิต	-	-	2.00	2.00	ต้องปรับปรุง	-	-	3.86	3.86	ดี	-	-	-	-	-	-	-	3.49	3.49	พอใช้
มาตรฐานที่ 2 ด้านการบริหารจัดการอุดมศึกษา																				
ก.ด้านธรรมาภิบาลของการบริหารการอุดมศึกษา	-	3.43	-	3.43	พอใช้	-	-	-	-	-	-	-	-	-	-	-	3.43	-	3.43	พอใช้
ข.ด้านพันธกิจของการบริหารการอุดมศึกษา	2.94	3.67	-	3.44	พอใช้	-	-	3.81	3.81	ดี	-	-	5.00	5.00	ดีมาก	2.94	3.67	3.97	3.69	ดี
มาตรฐานที่ 3 ด้านการสร้างและพัฒนาสังคมฐานความรู้และสังคมแห่งการเรียนรู้	-	2.00	-	2.00	ต้องปรับปรุง	-	-	2.78	2.78	พอใช้	-	-	3.13	3.13	พอใช้	-	3.00	3.22	3.14	พอใช้
เฉลี่ยรวมทุกตัวบ่งชี้ของทุกมาตรฐาน	2.94	3.39	2.00	3.25		-	-	3.65	3.65		-	-	4.06	4.06		2.94	3.47	3.66	3.52	
ผลการประเมินอยู่ในระดับ	พอใช้	พอใช้	ต้องปรับปรุง	พอใช้		-	-	ดี	ดี		-	-	ดี	ดี		พอใช้	พอใช้	ดี	ดี	

6.1.3 ผลการประเมินตามมุมมองด้านการบริหารจัดการ

เมื่อพิจารณาผลการประเมินตามมุมมองด้านการบริหารจัดการ โดยพิจารณาเฉพาะตัวบ่งชี้ของสำนักงานคณะกรรมการอุดมศึกษา (สกอ.) พบว่า วิทยาลัยสหวิทยาการ มีผลการประเมินภาพรวมอยู่ในระดับพอใช้ (3.25) สำหรับผลการประเมินรายมุมมอง พบว่า มุมมองที่ 3 ด้านการเงิน (4.50) มีผลการประเมินอยู่ในระดับดี ส่วนมุมมองที่ 1 ด้านนักศึกษาและผู้มีส่วนได้ส่วนเสีย (3.43) และมุมมองที่ 2 ด้านกระบวนการภายใน (3.50) มีผลการประเมินอยู่ในระดับพอใช้ และมุมมองที่ 4 ด้านบุคลากรการเรียนรู้และนวัตกรรม มีผลการประเมินอยู่ในระดับต้องปรับปรุง (1.69) หากพิจารณาในมุมมองของปัจจัยนำเข้า กระบวนการ และผลผลิต พบว่า ด้านปัจจัยนำเข้า และด้านกระบวนการ มีผลการประเมินอยู่ในระดับพอใช้ (2.94) และ (3.39) ตามลำดับ ส่วนด้านผลผลิต มีผลการประเมินอยู่ในระดับต้องปรับปรุง (2.00)

เมื่อพิจารณาผลการประเมินเฉพาะตัวบ่งชี้ของสำนักงานรับรองมาตรฐานและประเมินคุณภาพการศึกษา (สมศ.) พบว่า วิทยาลัยสหวิทยาการ มีผลการประเมินภาพรวมอยู่ในระดับดี (3.65) สำหรับผลการประเมินรายมุมมอง พบว่า มุมมองที่ 1 ด้านนักศึกษาและผู้มีส่วนได้ส่วนเสีย (3.93) และมุมมองที่ 2 ด้านกระบวนการภายใน (3.90) มีผลการประเมินอยู่ในระดับดี ส่วนมุมมองที่ 4 ด้านบุคลากรการเรียนรู้และนวัตกรรม (2.72) มีผลการประเมินอยู่ในระดับพอใช้

เมื่อพิจารณาผลการประเมินเฉพาะตัวบ่งชี้ของมหาวิทยาลัยธรรมศาสตร์ (มธ.) พบว่า วิทยาลัยสหวิทยาการ มีผลการประเมินภาพรวมอยู่ในระดับดี (4.06) สำหรับผลการประเมินรายมุมมอง พบว่า มุมมองที่ 1 ด้านนักศึกษาและผู้มีส่วนได้ส่วนเสีย มีผลการประเมินอยู่ในระดับดีมาก (5.00) ส่วนมุมมองที่ 4 ด้านบุคลากรการเรียนรู้และนวัตกรรม มีผลการประเมินอยู่ในระดับพอใช้ (3.13)

เมื่อพิจารณาผลการประเมินตัวบ่งชี้ทั้งหมด พบว่า วิทยาลัยสหวิทยาการ มีผลการประเมินภาพรวมอยู่ในระดับดี (3.52) สำหรับผลการประเมินรายมุมมอง พบว่า มุมมองที่ 1 ด้านนักศึกษาและผู้มีส่วนได้ส่วนเสีย มุมมองที่ 2 ด้านกระบวนการภายใน และมุมมองที่ 3 ด้านการเงิน มีผลการประเมินอยู่ในระดับดี (3.79) (3.76) และ (4.50) ตามลำดับ ส่วนมุมมองที่ 4 ด้านบุคลากรการเรียนรู้และนวัตกรรม มีผลการประเมินอยู่ในระดับต้องปรับปรุง (2.31) หากพิจารณาในมุมมองของปัจจัยนำเข้า กระบวนการ และผลผลิต พบว่า ด้านผลผลิต (3.66) มีผลการประเมินอยู่ในระดับดี ส่วนด้านกระบวนการ (2.94) และด้านปัจจัยนำเข้า (3.47) มีผลการประเมินอยู่ในระดับพอใช้

รายละเอียดปรากฏในตาราง ป.4

**ตาราง ป 4 ผลการประเมินตามมุมมองด้านการบริหารจัดการ
วิทยาลัยสหวิทยาการ**

มุมมองด้านการบริหารจัดการ	คะแนนการประเมินตัวบ่งชี้สกอ. (คะแนนเต็ม 5 คะแนน)				ผลการประเมิน	คะแนนการประเมินตัวบ่งชี้สมศ. (คะแนนเต็ม 5 คะแนน)				ผลการประเมิน	คะแนนการประเมินตัวบ่งชี้ชมช. (คะแนนเต็ม 5 คะแนน)				ผลการประเมิน	คะแนนการประเมินตัวบ่งชี้ทั้งหมด (คะแนนเต็ม 5 คะแนน)				ผลการประเมิน
	ปัจจัยนำเข้า	กระบวนการ	ผลผลิต	รวม		ปัจจัยนำเข้า	กระบวนการ	ผลผลิต	รวม		ปัจจัยนำเข้า	กระบวนการ	ผลผลิต	รวม		ปัจจัยนำเข้า	กระบวนการ	ผลผลิต	รวม	
	มุมมองที่ 1 ด้านนักศึกษาและผู้มีส่วนได้ส่วนเสีย	-	3.67	2.00		3.43	พอใช้	-	-		3.93	3.93	ดี	-		-	5.00	5.00	ดีมาก	
มุมมองที่ 2 ด้านกระบวนการภายใน	4.00	3.44	-	3.50	พอใช้	-	-	3.90	3.90	ดี	-	-	-	-	-	4.00	3.60	4.03	3.76	ดี
มุมมองที่ 3 ด้านการเงิน	5.00	4.00	-	4.50	ดี	-	-	-	-	-	-	-	-	-	5.00	4.00	-	4.50	ดี	
มุมมองที่ 4 ด้านบุคลากรการเรียนรู้และนวัตกรรม	1.39	2.00	-	1.69	ต้องปรับปรุง	-	-	2.72	2.72	พอใช้	-	-	3.13	3.13	พอใช้	1.39	2.00	2.80	2.31	ต้องปรับปรุง
เฉลี่ยรวมทุกตัวบ่งชี้ของทุกมาตรฐาน	2.94	3.39	2.00	3.25		-	-	3.65	3.65		-	-	4.06	4.06		2.94	3.47	3.66	3.52	
ผลการประเมินอยู่ในระดับ	พอใช้	พอใช้	ต้องปรับปรุง	พอใช้		-	-	ดี	ดี		-	-	ดี	ดี		พอใช้	พอใช้	ดี	ดี	

6.1.4 ผลการประเมินตามมาตรฐานสถาบันอุดมศึกษา

เมื่อพิจารณาผลการประเมินตามมาตรฐานสถาบันอุดมศึกษา โดยพิจารณาเฉพาะตัวบ่งชี้ของสำนักงานคณะกรรมการอุดมศึกษา (สกอ.) พบว่า วิทยาลัยสหวิทยาการ มีผลการประเมินภาพรวมอยู่ในระดับพอใช้ (3.25) สำหรับผลการประเมินรายมาตรฐาน พบว่า มาตรฐานที่ 1 ด้านศักยภาพและความพร้อมในการจัดการศึกษา (3.06) และมาตรฐานที่ 2 ด้านการดำเนินการตามภารกิจของสถาบันอุดมศึกษา (3.50) ผลการประเมินเฉลี่ยรวมทุกด้านอยู่ในระดับพอใช้ เมื่อพิจารณาจำแนกตามมาตรฐานที่ 1 ด้านศักยภาพและความพร้อมในการจัดการศึกษา พบว่า (1) ด้านกายภาพ (3) ด้านการเงิน มีผลการประเมินอยู่ในระดับดี (4.00) ส่วน(2) ด้านวิชาการ (2.56) (4) ด้านการบริหารจัดการ (3.17) มีผลการประเมินอยู่ในระดับพอใช้ เมื่อพิจารณาจำแนกตามมาตรฐานในมาตรฐานที่ 2 ด้านการดำเนินการตามภารกิจของสถาบันอุดมศึกษา พบว่า (2) ด้านการวิจัย (3.67) มีผลการประเมินอยู่ในระดับดี (1) ด้านการผลิตบัณฑิต (3.50) (3) ด้านการให้บริการวิชาการแก่สังคม (3.50) (4) ด้านการทำนุบำรุงศิลปะและวัฒนธรรม (3.00) มีผลการประเมินอยู่ในระดับพอใช้ หากพิจารณาในมุมมองของปัจจัยนำเข้า กระบวนการ และผลผลิต พบว่า ด้านปัจจัยนำเข้า (2.94) และ ด้านกระบวนการ (3.39) มีผลการประเมินอยู่ในระดับพอใช้ ส่วนด้านผลผลิต มีผลการประเมินอยู่ในระดับต้องปรับปรุง (2.00)

เมื่อพิจารณาผลการประเมินเฉพาะตัวบ่งชี้ของสำนักงานรับรองมาตรฐานและประเมินคุณภาพการศึกษา (สมศ.) พบว่า วิทยาลัยสหวิทยาการ มีผลการประเมินภาพรวมอยู่ในระดับดี (3.65) สำหรับผลการประเมินรายมาตรฐาน พบว่า มาตรฐานที่ 1 ด้านศักยภาพและความพร้อมในการจัดการศึกษา (3.59) มาตรฐานที่ 2 ด้านการดำเนินการตามภารกิจของสถาบันอุดมศึกษา (3.67) ผลการประเมินเฉลี่ยรวมทุกด้านอยู่ในระดับดี เมื่อพิจารณาจำแนกตามมาตรฐานที่ 1 ด้านศักยภาพและความพร้อมในการจัดการศึกษา พบว่า (4) ด้านการบริหารจัดการ (3.85) มีผลการประเมินอยู่ในระดับดี (2) ด้านวิชาการ (2.53) มีผลการประเมินอยู่ในระดับพอใช้ เมื่อพิจารณาจำแนกตามมาตรฐานในมาตรฐานที่ 2 ด้านการดำเนินการตามภารกิจของสถาบันอุดมศึกษา พบว่า (1) ด้านการผลิตบัณฑิต (3.86) (3) ด้านการให้บริการทางวิชาการแก่สังคม (4.00) (4) ด้านการทำนุบำรุงศิลปะและวัฒนธรรม (4.00) มีผลการประเมินอยู่ในระดับดี ส่วน(2) ด้านการวิจัย (2.78) มีผลการประเมินอยู่ในระดับพอใช้

เมื่อพิจารณาผลการประเมินเฉพาะตัวบ่งชี้ของมหาวิทยาลัยธรรมศาสตร์ (มธ.) พบว่า วิทยาลัยสหวิทยาการ มีผลการประเมินภาพรวมอยู่ในระดับดี (4.06) สำหรับผลการประเมินรายมาตรฐาน พบว่า มาตรฐานที่ 2 ด้านการดำเนินการตามภารกิจของสถาบันอุดมศึกษา ผลการประเมินเฉลี่ยรวมทุกด้านอยู่ในระดับดี (4.06) เมื่อพิจารณาจำแนกตามมาตรฐาน พบว่า (1) ด้านการผลิตบัณฑิต (5.00) มีผลการประเมินอยู่ในระดับดีมาก มาตรฐานที่ 2 (2) ด้านการวิจัย (3.13) มีผลการประเมินอยู่ในระดับพอใช้

เมื่อพิจารณาผลการประเมินตัวบ่งชี้ทั้งหมด พบว่า วิทยาลัยสหวิทยาการ มีผลการประเมินภาพรวมอยู่ในระดับดี (3.52) สำหรับผลการประเมินรายมาตรฐาน พบว่า มาตรฐานที่ 1 ด้านศักยภาพและความพร้อมในการจัดการศึกษา (3.30) ผลการประเมินเฉลี่ยรวมทุกด้านอยู่ในระดับพอใช้ และมาตรฐานที่ 2 ด้านการดำเนินการตามภารกิจของสถาบันอุดมศึกษา (3.66) ผลการประเมินเฉลี่ยรวมทุกด้านอยู่ในระดับดี เมื่อพิจารณาจำแนกตามมาตรฐานที่ 1 ด้านศักยภาพและความพร้อมในการจัดการศึกษา พบว่า (1) ด้านกายภาพ และ(3) ด้านการเงิน มีผลการประเมินอยู่ในระดับดี (4.00) (2) ด้านวิชาการ (2.90) (4) ด้านการบริหารจัดการ (3.46) มีผลการประเมินอยู่ในระดับพอใช้ ส่วนมาตรฐานที่ 2 ด้านการดำเนินการตามภารกิจของสถาบันอุดมศึกษา (1) ด้านการผลิตบัณฑิต (3.83) (3) ด้านการให้บริการทางวิชาการแก่สังคม (3.69) (4) ด้านการทำนุบำรุงศิลปะและวัฒนธรรม (4.00) มีผลการประเมินอยู่ในระดับดี และ (2) ด้านการวิจัย (3.21) มีผลการประเมินอยู่ในระดับพอใช้ หากพิจารณาในมุมมองของปัจจัยนำเข้า กระบวนการ และผลผลิต พบว่า ด้านผลผลิต (3.66) มีผลการประเมินอยู่ในระดับดี ส่วนด้านปัจจัยนำเข้า (2.94)และด้านกระบวนการ (3.47) มีผลการประเมินอยู่ในระดับพอใช้

รายละเอียดปรากฏในตาราง ป.5

ตาราง ป 5 ผลการประเมินตามมาตรฐานสถาบันอุดมศึกษา
วิทยาลัยสหวิทยาการ

มาตรฐานสถาบันอุดมศึกษา	คะแนนการประเมินตัวบ่งชี้สกอ. (คะแนนเต็ม 5 คะแนน)				ผลการ ประเมิน	คะแนนการประเมินตัวบ่งชี้สมศ. (คะแนนเต็ม 5 คะแนน)				ผลการ ประเมิน	คะแนนการประเมินตัวบ่งชี้ชมร. (คะแนนเต็ม 5 คะแนน)				ผลการ ประเมิน	คะแนนการประเมินตัวบ่งชี้ทั้งหมด (คะแนนเต็ม 5 คะแนน)				ผลการ ประเมิน	
	ปัจจัย นำเข้า	กระบวนการ	ผล ผลิต	รวม		ปัจจัย นำเข้า	กระบวนการ	ผล ผลิต	รวม		ปัจจัย นำเข้า	กระบวนการ	ผล ผลิต	รวม		ปัจจัย นำเข้า	กระบวนการ	ผล ผลิต	รวม		
																					ปัจจัย นำเข้า
1.มาตรฐานด้านศักยภาพและความพร้อม ในการจัดการศึกษา																					
(1) ด้านกายภาพ	4.00	-	-	4.00	ดี	-	-	-	-	-	-	-	-	-	-	4.00	-	-	4.00	ดี	
(2) ด้านวิชาการ	1.39	3.33	-	2.56	พอใช้	-	-	2.53	2.53	พอใช้	-	-	-	-	-	1.39	3.75	2.53	2.90	พอใช้	
(3) ด้านการเงิน	-	4.00	-	4.00	ดี	-	-	-	-	-	-	-	-	-	-	-	4.00	-	4.00	ดี	
(4) ด้านการบริหารจัดการ	-	3.17	-	3.17	พอใช้	-	-	3.85	3.85	ดี	-	-	-	-	-	-	3.17	4.05	3.46	พอใช้	
เฉลี่ยรวมทุกตัวบ่งชี้ของมาตรฐานที่ 1	2.26	3.30	-	3.06	พอใช้	-	-	3.59	3.59	ดี	-	-	-	-	-	2.26	3.45	3.67	3.30	พอใช้	
2.มาตรฐานด้านการดำเนินการตามภารกิจ ของสถาบันอุดมศึกษา																					
(1) ด้านการผลิตบัณฑิต	-	4.00	2.00	3.50	พอใช้	-	-	3.86	3.86	ดี	-	-	5.00	5.00	ดีมาก	-	4.00	3.74	3.83	ดี	
(2) ด้านการวิจัย	5.00	3.00	-	3.67	ดี	-	-	2.78	2.78	พอใช้	-	-	3.13	3.13	พอใช้	5.00	3.00	2.86	3.21	พอใช้	
(3) ด้านการให้บริการทางวิชาการ แก่สังคม	-	3.50	-	3.50	พอใช้	-	-	4.00	4.00	ดี	-	-	-	-	-	-	3.50	3.77	3.69	ดี	
(4) ด้านการทำนุบำรุงศิลปะและ วัฒนธรรม	-	3.00	-	3.00	พอใช้	-	-	4.00	4.00	ดี	-	-	-	-	-	-	3.00	4.33	4.00	ดี	
เฉลี่ยรวมทุกตัวบ่งชี้ของมาตรฐานที่ 2	5.00	3.50	2.00	3.50	พอใช้	-	-	3.67	3.67	ดี	-	-	4.06	4.06	ดี	5.00	3.50	3.65	3.66	ดี	
เฉลี่ยรวมทุกตัวบ่งชี้ของทุกมาตรฐาน	2.94	3.39	2.00	3.25		-	-	3.65	3.65		-	-	4.06	4.06		2.94	3.47	3.66	3.52		
ผลการประเมินอยู่ในระดับ	พอใช้	พอใช้	ต้อง ปรับปรุง	พอใช้		-	-	ดี	ดี		-	-	ดี	ดี		พอใช้	พอใช้	ดี	ดี		

6.2 จุดแข็ง ข้อสังเกตและจุดที่ควรพัฒนา

ภาพรวม

จุดเด่น

1. ทีมผู้บริหารมีความเป็นผู้นำ และมีความมุ่งมั่นในการบริหารจัดการที่สามารถนำวิทยาลัยไปสู่เป้าหมายที่วางไว้

2. วิทยาลัย มีหลักสูตรที่สนองตอบความต้องการของสังคมและเป็นยุทธศาสตร์ของมหาวิทยาลัย

จุดที่ควรพัฒนา

1. หลักฐานและเอกสารอ้างอิงยังไม่สอดคล้องกับข้อกำหนดในตัวบ่งชี้ในประเด็นและสาระที่กำหนด

2. ระบบและวิธีการในการประเมินผลสำเร็จของแผนยังไม่ครอบคลุมและการนำผลของการประเมินไปใช้

ยังไม่ชัดเจน

3. พัฒนาการบูรณาการงานบริการทางวิชาการแก่สังคมกับการเรียนการสอนและการวิจัย

4. สร้างระบบการบริหารความเสี่ยงให้ครอบคลุมประเด็นความเสี่ยงตามบริบทของสถาบัน

5. พัฒนาระบบและกลไกการจัดการความรู้จากงานวิจัย และการให้บริการวิชาการแก่สังคมเพื่อพัฒนา

สถาบันสู่สถาบันการเรียนรู้

ประเด็นเร่งด่วนในการพัฒนา

1. พัฒนาระบบและกลไกให้อาจารย์เข้าสู่ตำแหน่งทางวิชาการ

2. เพิ่มหลักสูตรระดับบัณฑิตศึกษาเพื่อสนองต่อการเป็นมหาวิทยาลัยวิจัย

องค์ประกอบที่ 1 ปรัชญา ปณิธาน วัตถุประสงค์ และแผนการดำเนินงาน

สรุปผลการดำเนินงานในองค์ประกอบที่พบในการตรวจเยี่ยม

มีการทำแผนและติดตามการทำงานอย่างต่อเนื่อง โดยการประชุมในทุกระดับ กรณีประชุมภายในวิทยาลัย มีการประชุมทุกสัปดาห์ผ่านทาง Skype

จุดแข็ง

กระบวนการทำแผนกลยุทธ์สอดคล้องกับมหาวิทยาลัย

แนวทางเสริมจุดแข็ง

กำหนดคณะทำงานจัดทำแผนและพัฒนาบุคลากรให้มีความรู้ความเข้าใจในกระบวนการนำแผนกลยุทธ์สู่แผนปฏิบัติการให้มากขึ้น

จุดอ่อน

1. การติดตามผลและการประเมินผลตามตัวบ่งชี้และแผนกลยุทธ์ควรแยกหลักฐานให้ชัดเจน
2. การจัดทำแผนปฏิบัติงานยังไม่ครบถ้วนในทุกองค์ประกอบ

แนวทางพัฒนา

1. ตระหนักถึงความแตกต่างระหว่างการติดตามผลและการประเมินผลและนำผลการดำเนินงานข้อคิดเห็น ข้อเสนอแนะ ของคณะกรรมการบริหาร ไปปรับปรุงแผนกลยุทธ์และแผนปฏิบัติการในปีถัดไป
2. ดำเนินการจัดทำแผนปฏิบัติงานให้ครบถ้วนในทุกองค์ประกอบ

องค์ประกอบที่ 2 การเรียนการสอน**จุดแข็ง**

นักศึกษา ศิษย์เก่า มีความพึงพอใจในการจัดการเรียนการสอน และเป็นไปตามความต้องการของผู้ใช้

บัณฑิต**แนวทางเสริมจุดแข็ง**

ส่งเสริมและสนับสนุนให้ศิษย์เก่า และผู้ใช้บัณฑิตเข้ามามีส่วนร่วมในการปรับปรุงหลักสูตร

จุดอ่อน

1. ผู้ดำรงตำแหน่งทางวิชาการต่ำกว่าเป้าหมายในการเป็นมหาวิทยาลัยวิจัย
2. จำนวนนักศึกษาในหลักสูตรระดับบัณฑิตศึกษาน้อยกว่าร้อยละ 30 ของจำนวนนักศึกษาทั้งหมดทุกระดับการศึกษา
3. ยังไม่มีระบบและกลไกในการส่งเสริมนักศึกษาระดับบัณฑิตศึกษาเข้าประชุมวิชาการหรือนำเสนอผลงานวิชาการในระดับชาติและนานาชาติที่ชัดเจน

แนวทางพัฒนา

1. จัดทำระบบและกลไก และสนับสนุนให้อาจารย์พัฒนาผลงานทางวิชาการ
2. ดำเนินการให้มีจำนวนนักศึกษาในหลักสูตรระดับบัณฑิตศึกษาให้เพิ่มขึ้น เพื่อผลิตบัณฑิตที่มีทักษะการวิจัยสอดคล้องกับยุทธศาสตร์ของมหาวิทยาลัย และพัฒนาระบบและกลไกให้นักศึกษาในหลักสูตรระดับบัณฑิตศึกษาสำเร็จการศึกษาในระยะเวลาที่เหมาะสม
3. พัฒนาระบบและกลไกในการส่งเสริมนักศึกษาระดับบัณฑิตศึกษาเข้าประชุมวิชาการหรือนำเสนอผลงานวิชาการในระดับชาติและนานาชาติที่ชัดเจน อาทิ มอบหมายผู้รับผิดชอบและงบประมาณที่สนับสนุน กำหนดขั้นตอนการปฏิบัติงาน ฯลฯ

องค์ประกอบที่ 3 กิจกรรมการพัฒนานักศึกษา

สรุปผลการดำเนินงานในองค์ประกอบที่พบในการตรวจเยี่ยม

มีการส่งเสริมกิจกรรมนักศึกษาควบคู่กับการจัดบริการให้คำปรึกษาทางวิชาการและแนะแนวการใช้ชีวิตแก่นักศึกษา

จุดแข็ง

มีการจัดกิจกรรมพัฒนานักศึกษาที่หลากหลาย

แนวทางเสริมจุดแข็ง

พัฒนากิจกรรมให้นักศึกษามีส่วนร่วมในการส่งเสริมและพัฒนาคณะ

จุดอ่อน

1. ขาดหลักฐานการประเมินและก็นำผลการประเมินไปปรับปรุงแผน เพื่อการพัฒนากิจกรรมนักศึกษา
2. การประเมินคุณภาพในการให้บริการในการให้คำปรึกษา แนะแนวและข่าวสารที่เป็นประโยชน์ต่อนักศึกษาปัจจุบันและศิษย์เก่าไม่ต่อเนื่อง

นักศึกษปัจจุบันและศิษย์เก่าไม่ต่อเนื่อง

แนวทางพัฒนา

1. พัฒนาระบบการประเมินและก็นำผลการประเมินไปปรับปรุงแผน เพื่อการพัฒนากิจกรรมนักศึกษา
2. มีการจัด โครงการให้ความช่วยเหลือป้องกันและแก้ไขปัญหาของนักศึกษาใหม่ และโครงการให้ความช่วยเหลือ ติดตาม และเพิ่มศักยภาพนักศึกษากลุ่มเสี่ยงที่มีปัญหาการเรียน โดยมีการติดตามดูแลอย่างใกล้ชิดและทั่วถึง
3. จัดระบบข้อมูลในการประเมินคุณภาพในการให้บริการในการให้คำปรึกษา แนะแนวและข่าวสารที่เป็นประโยชน์ต่อนักศึกษาปัจจุบันและศิษย์เก่า รวมทั้งเพิ่มช่องทางการสื่อสารให้ศิษย์เก่ารับรู้กิจกรรมทางวิชาการเพื่อพัฒนาความรู้ และประสบการณ์ และมีช่องทางรับฟังข้อเสนอแนะจากศิษย์เก่า
4. การจัดกิจกรรมบริการสังคม ควรดำเนินการควบคู่ไปกับการจัดกิจกรรมเพื่อพัฒนาความรู้และประสบการณ์ให้ศิษย์เก่า โดยกำหนดวัตถุประสงค์และกลุ่มเป้าหมายตลอดจนกำหนดการจัดกิจกรรม พร้อมภาพถ่ายหรือหลักฐานอื่นให้ชัดเจนไว้ในโครงการจัดกิจกรรมด้วย ประกอบกับภาพถ่ายหรือหลักฐานอื่นที่ยืนยันการจัดกิจกรรมตามแผนและเป้าหมายที่กำหนดไว้ด้วย

องค์ประกอบที่ 4 การวิจัย

จุดแข็ง

มีการจัดสรรงบประมาณของวิทยาลัยเพื่อเป็นทุนวิจัยอย่างเพียงพอ

แนวทางเสริมจุดแข็ง

แสวงหาแหล่งทุนภายนอกเพื่อสนับสนุนงานวิจัยเพิ่มมากขึ้น

จุดอ่อน

1. การพัฒนาศักยภาพด้านการวิจัยให้กับอาจารย์รุ่นใหม่ และการติดตามประเมินผลการสนับสนุนพันธกิจด้านการวิจัยอย่างต่อเนื่อง
2. การเผยแพร่ผลงานวิจัยในการประชุมทางวิชาการ การตีพิมพ์ในวารสารระดับชาติและนานาชาติยังมีจำนวนน้อยอยู่
3. การวิเคราะห์ สังเคราะห์ความรู้จากงานวิจัย เพื่อเผยแพร่ความรู้ให้คนทั่วไปเข้าใจได้ ยังไม่เป็นรูปธรรม

แนวทางพัฒนา

1. สร้างระบบและกลไกพัฒนาศักยภาพด้านการวิจัยให้กับอาจารย์รุ่นใหม่ และนำผลการประเมินไปปรับปรุงการสนับสนุนพันธกิจด้านการวิจัย
2. ส่งเสริมการเผยแพร่ผลงานวิจัยในการประชุมทางวิชาการ การตีพิมพ์ในวารสารระดับชาติและนานาชาติ
3. พัฒนาระบบและกลไกสังเคราะห์งานวิจัยและประชาสัมพันธ์ เผยแพร่องค์ความรู้งานวิจัยสู่สาธารณชน

องค์ประกอบที่ 5 การบริการวิชาการแก่สังคม**จุดแข็ง**

มีบริการวิชาการแก่สังคมที่หลากหลายเนื่องจากศาสตร์ของวิทยาลัยสามารถบูรณาการบริการวิชาการได้หลายกลุ่มเป้าหมาย

แนวทางเสริมจุดแข็ง

ขยายกลุ่มเป้าหมายในการบริการวิชาการ

จุดอ่อน

1. การประเมินผลความสำเร็จของการบูรณาการบริการวิชาการแก่สังคมกับการเรียนการสอนและการวิจัยยังไม่เป็นรูปธรรม
2. ขาดการนำผลการประเมินไปพัฒนาระบบและกลไกการให้บริการทางวิชาการแก่สังคม

แนวทางพัฒนา

1. สร้างความเข้าใจและพัฒนาระบบประเมินความสำเร็จในการบริการวิชาการแก่สังคมกับการเรียนการสอน

2. วางแนวทาง ขั้นตอน หลักเกณฑ์ของการให้บริการวิชาการแก่สังคมที่สัมพันธ์กับพันธกิจที่สำคัญของ
วิทยาลัย

องค์ประกอบที่ 6 การทำนุบำรุงศิลปะและวัฒนธรรม

จุดแข็ง

โครงการปริญญาดริตั้งอยู่ในพื้นที่ที่สามารถจัดโครงการที่เกี่ยวข้องกับการทำนุบำรุงศิลปะและวัฒนธรรม
ที่เหมาะสมและสัมพันธ์กับชุมชน ทำให้ชุมชนได้รับประโยชน์โดยตรงจากกิจกรรมที่ได้จัดทำ

แนวทางเสริมจุดแข็ง

มีการบูรณาการการจัดการเรียนการสอนและกิจกรรมนักศึกษากับการทำนุบำรุงศิลปะและวัฒนธรรมและ
ประเมินผลโครงการให้ครบตามตัวบ่งชี้

จุดอ่อน

การประเมินผลความสำเร็จของการบูรณาการด้านการทำนุบำรุงศิลปะและวัฒนธรรมกับการเรียนการสอน
และกิจกรรมนักศึกษายังไม่เป็นรูปธรรม

แนวทางพัฒนา

สร้างความเข้าใจและพัฒนาระบบประเมินความสำเร็จในด้านทำนุบำรุงศิลปะและวัฒนธรรมกับการเรียน
การสอน

องค์ประกอบที่ 7 การบริหารจัดการ

สรุปผลการดำเนินงานในองค์ประกอบที่พบในการตรวจเยี่ยม

ผู้บริหารให้ความสำคัญกับการบริหารและการจัดการแม้จะมีอุปสรรคเกี่ยวกับโครงสร้างและตำแหน่งที่ตั้ง
ของวิทยาลัยซึ่งประกอบด้วยศูนย์ท่าพระจันทร์และศูนย์ลำปางซึ่งอยู่ห่างไกลกัน แต่ยังมีปัญหาในการพัฒนาระบบ
สารสนเทศเพื่อการบริหารและการตัดสินใจ เพื่อเป็นเครื่องมือช่วยในการทำงาน เนื่องจากมีจำนวนนักศึกษาไม่มาก
นัก เป็นเหตุให้ขาดงบประมาณในการดำเนินการ

จุดแข็ง

ผู้บริหารระดับสูงมีวิสัยทัศน์และความมุ่งมั่นที่จะบริหารจัดการวิทยาลัยสู่เป้าหมาย

แนวทางเสริมจุดแข็ง

พัฒนาภาวะผู้นำให้กับทีมผู้บริหารและบุคลากรทุกระดับ

จุดอ่อน

1. ขาดหลักฐานการประเมินตนเองของคณะกรรมการบริหารวิทยาลัย
2. ขาดระบบและกลไกการพัฒนาวิทยาลัยสู่สถาบันการเรียนรู้

แนวทางพัฒนา

1. กำหนดแนวทาง/ระยะเวลาการประเมินผลการบริหารงานของคณะกรรมการบริหาร และรายงานต่อผู้เกี่ยวข้อง อาทิ คณาจารย์ บุคลากรสายสนับสนุน รวมทั้งนำผลการประเมินมาปรับปรุงการบริหารงาน
2. การประเมินตนเองของคณะกรรมการประจำวิทยาลัย อาจพัฒนาแบบการประเมินตนเองขึ้นให้กรอกในช่วงกลางปี และติดตามให้ได้กลับคืนมาครบถ้วน
3. กำหนดนโยบายสำรวจการปฏิบัติงานที่เป็นจุดเด่นของวิทยาลัย เพื่อเป็นประเด็นในกระบวนการจัดการความรู้ และส่งเสริมให้มีชุมชนนักปฏิบัติและเครือข่ายทั้งภายในและภายนอกหน่วยงาน
4. จัดทำแผนระบบสารสนเทศ และดำเนินการจัดจ้างการนำระบบกลางของมหาวิทยาลัยมาพัฒนาเพื่อปรับใช้ในวิทยาลัยอย่างเป็นรูปธรรม

องค์ประกอบที่ 8 การเงินและงบประมาณ**สรุปผลการดำเนินงานในองค์ประกอบที่พบในการตรวจเยี่ยม**

มีการติดตามผลการใช้จ่ายเงินจริงว่าเป็นไปตามแผนในรายละเอียดหรือไม่อย่างสม่ำเสมอ แต่ยังคงขาดการนำข้อมูลทางการเงินไปใช้ในการวิเคราะห์สถานะทางการเงินและความมั่นคงของสถาบัน โดยเฉพาะรายรับรายจ่ายของแต่ละหลักสูตรและจุดคุ้มทุน

จุดแข็ง

มีแนวทางการจัดสรรทรัพยากรทางการเงินที่มีประสิทธิภาพ

แนวทางเสริมจุดแข็ง

พัฒนากลยุทธ์ทางการเงินและตรวจสอบ ติดตามการใช้จ่ายเงินให้เป็นระบบและต่อเนื่อง

จุดอ่อน

การนำข้อมูลทางการเงินไปใช้ในการวิเคราะห์สถานะทางการเงินและความมั่นคงของวิทยาลัยอย่างต่อเนื่อง

แนวทางพัฒนา

1. วิเคราะห์สถานะทางการเงินที่สอดคล้องกับแผนกลยุทธ์ของวิทยาลัย เพื่อพยากรณ์รายรับและรายจ่ายในอนาคต

2. ในการนำข้อมูลทางการเงินไปใช้ในการวิเคราะห์สถานะทางการเงินและความมั่นคงของสถาบัน ควรวิเคราะห์ข้อมูลรายรับรายจ่ายของแต่ละหลักสูตรและหาจุดคุ้มทุนเพื่อเป็นนำไปใช้ประกอบการตัดสินใจ

องค์ประกอบที่ 9 ระบบและกลไกการประกันคุณภาพ

สรุปผลการดำเนินงานในองค์ประกอบที่พบในการตรวจเยี่ยม

แม้ทุกฝ่ายในวิทยาลัยจะให้ความสำคัญกับการนำระบบประกันคุณภาพไปใช้ในการทำงานแต่ยังดำเนินการไม่ครบวงจร

จุดแข็ง

ผู้บริหารให้ความสำคัญกับการประกันคุณภาพ

แนวทางเสริมจุดแข็ง

พยายามให้บุคลากรผู้เกี่ยวข้องกับการประกันคุณภาพมีความต่อเนื่อง และนำผลการประกันคุณภาพการศึกษาทุกตัวบ่งชี้ไปปรับปรุงการทำงาน

จุดอ่อน

1. การมีส่วนร่วมของผู้มีส่วนได้ส่วนเสียในการประกันคุณภาพการศึกษาไม่ครบถ้วน
2. ยังขาดการสร้างเครือข่ายการประกันคุณภาพระหว่างสถาบัน

แนวทางพัฒนา

1. ส่งเสริมให้นักศึกษา คณาจารย์ ผู้ใช้บัณฑิต และผู้ใช้บริการตามพันธกิจของวิทยาลัย มีส่วนร่วมในการประกันคุณภาพการศึกษา
2. ส่งเสริมการสร้างเครือข่ายและการมีกิจกรรมร่วมกันในระดับสถาบัน และกิจกรรมนักศึกษาเพื่อนำไปสู่การพัฒนาการทำงานร่วมกันอย่างต่อเนื่อง
3. นอกจากกำหนดตัวผู้รับผิดชอบแต่ละตัวบ่งชี้แล้ว อาจกำหนดผู้รับผิดชอบการเร่งรัดและประสานงานข้อมูลและหลักฐานต่างๆที่มาจากโครงสร้างส่วนต่างๆ ทั้งสองศูนย์ล่วงหน้าเพียงพอที่จะให้สามารถติดตามตรวจสอบและส่งข้อมูลได้ทันตามกำหนดเวลา

ข้อเสนอแนะเกี่ยวกับการจัดทำรายงานการประเมินตนเอง

การเขียนรายงานการประเมินตนเองควรเขียนหลักฐาน และเอกสารอ้างอิงให้สอดคล้องกับข้อกำหนดในตัวบ่งชี้ในประเด็นและสาระที่กำหนด

ภาคผนวก

**กำหนดการประเมินคุณภาพการศึกษาภายใน
วิทยาลัยสหวิทยาการ ปีการศึกษา 2554
วันพุธที่ 25 และ วันศุกร์ที่ 27 กรกฎาคม 2555 เวลา 08.30 – 16.00 น.
ณ ห้องบรรยายวิทยาลัยสหวิทยาการ ชั้น 5 อาคารอเนกประสงค์ 1
มหาวิทยาลัยธรรมศาสตร์ ท่าพระจันทร์**

วันพุธที่ 25 กรกฎาคม 2555

- 08.30 – 09.30 น. คณะกรรมการประเมินคุณภาพประชุมเพื่อทำความเข้าใจในวิธีการประเมิน และการ
แบ่งหน้าที่รวมทั้งการวิเคราะห์ SAR เพื่อสรุปประเด็น ข้อเสนอแนะ กำหนดคำถามเบื้องต้น
- 09.30 – 10.30 น. คณะกรรมการประเมินฯ ตรวจสอบเอกสารหลักฐาน
- 10.30 – 11.00 น. คณะกรรมการประเมินฯ พบผู้บริหารวิทยาลัยสหวิทยาการ
- ประธานคณะกรรมการประเมินฯ แนะนำคณะกรรมการฯ และชี้แจงวัตถุประสงค์
หลักการ แนวทาง และวิธีการประเมินคุณภาพการศึกษาภายใน
- คณบดีวิทยาลัยสหวิทยาการสรุปผลดำเนินงาน ปีการศึกษา 2554
(ภาพรวม จุดเด่น วัตถุประสงค์ที่ดี จุดที่ควรพัฒนา แผนและเป้าหมายการพัฒนาในปีต่อไป)
- 11.00 – 12.00 น. สัมภาษณ์ผู้บริหาร
- 12.00 – 13.00 น. *รับประทานอาหารกลางวัน*
- 13.00 – 13.45 น. 1. สัมภาษณ์อาจารย์
2. สัมภาษณ์บุคลากร
- 13.45 – 14.30 น. 1. สัมภาษณ์นักศึกษา
2. สัมภาษณ์ผู้ใช้บัณฑิต
- 14.30 – 15.15 น. 1. สัมภาษณ์คณะกรรมการรับผิดชอบหลักสูตร
2. สัมภาษณ์คณะกรรมการประกันคุณภาพการศึกษา
- 15.15 – 16.00 น. คณะกรรมการประเมินฯ ตรวจสอบเอกสารหลักฐาน (เพิ่มเติม)

วันศุกร์ที่ 27 กรกฎาคม 2555

- 08.30 – 09.30 น. คณะกรรมการประเมินฯ ประชุมสรุปผลที่ได้จากการตรวจเยี่ยมวันแรก
- 09.30 – 11.00 น. คณะกรรมการประเมินฯ เยี่ยมชมสถานที่/ปัจจัยเกื้อหนุน/สังเกตการณ์การเรียนการสอน
- 11.00 – 12.00 น. คณะกรรมการประเมินฯ ประชุมพิจารณาผลการประเมิน (ป.1 –ป.5)
- 12.00 – 13.00 น. *รับประทานอาหารกลางวัน*
- 13.00 – 15.00 น. - คณะกรรมการประเมินฯ ประชุมพิจารณาผลการประเมิน
(จุดแข็ง จุดอ่อน และแนวทางการพัฒนา)
- คณะกรรมการประเมินฯ จัดทำร่างรายงานการประเมินคุณภาพ
- 15.00 – 16.00 น. รายงานผลการประเมินขั้นต้นด้วยวาจา

หมายเหตุ พักรับประทานอาหารว่างช่วงเช้าเวลา 9.15 น. และช่วงบ่ายเวลา 15.00 น.

บันทึกการสัมภาษณ์

สัมภาษณ์ผู้บริหาร

จุดเด่น

- 12 ปี ในมุมมองของวิทยาลัยสหวิทยาการ
- เป็นหลักสูตรปริญญาเอกที่ใหญ่ที่สุดในมธ.
- ขณะนี้ใช้อาจารย์จากทุกคณะ

จุดสังเกตและจุดที่ควรพัฒนา

- งบประมาณ
 - สนับสนุน องค์กรประกอบที่ 4 วิจัย 900,000
 - สัมมนา/เดินทางไปเผยแพร่งาน ของเจ้าหน้าที่ 12,000
 - สัมมนา/เดินทางไปเผยแพร่งานของอาจารย์ 20,000
 - ด้านเผยแพร่ให้เป็นที่รู้จัก 600,000-700,000
- ทุนปริญญาเอกไปเรียนต่างประเทศ
- โครงการสตรีศึกษา
 - มีคนสมัครเพียง 3-4 คน จึงปิดรับ
- ไม่มีอาจารย์ประจำ ในเวลาราชการจะเป็นอุปสรรคมาก ดังนั้นจึงจะปรับเป็นหลักสูตรพิเศษอีก
- การอบรมมักจะจัดที่ส่วนกลาง เช่น QA จึงไม่สะดวกที่จะให้บุคลากรมาร่วมอบรม

สัมภาษณ์อาจารย์

ข้อสังเกตและจุดที่ควรพัฒนา

- กรรมการหลักสูตรทำหน้าที่เกี่ยวกับการปรับปรุงหลักสูตร ซึ่งขณะนี้กำลังดำเนินการปรับหลักสูตรเพื่อใช้ในปีการศึกษา 2556
- ควรจัดทำเค้าโครงรายวิชาซึ่งเป็นหน้าที่ของอาจารย์ผู้สอน(เจ้าของวิชา) ที่จะเป็นผู้ดำเนินการ

สัมภาษณ์นักศึกษาปริญญาตรี

จุดเด่น

- วิทยาลัยเปิดสอนสาขาวิชาที่หลากหลาย ในแต่ละสาขามีรายวิชาที่นักศึกษาสามารถนำมาประยุกต์ใช้กับชุมชนได้
- วิทยาลัยสนับสนุนในการจัดกิจกรรมนักศึกษา

ข้อสังเกตและจุดที่ควรพัฒนา

- ควรให้ข้อมูลข่าวประชาสัมพันธ์ควรมีช่องทางให้นักศึกษาได้รับรู้ข่าวสารเพิ่มมากขึ้นและทันสมัยขึ้น
- การกำหนดชุมชนในการศึกษาควรมีความหลากหลายในแต่ละสาขาวิชาที่เปิดสอน

สัมภาษณ์นักศึกษาปริญญาโท สาขาการศึกษา

จุดเด่น

- ความรู้ในสาขาการศึกษาเป็นความรู้ และทฤษฎีใหม่ สำหรับผู้เรียน จึงทำให้เกิดแรงจูงใจในการเลือกศึกษาที่วิทยาลัย
- วิทยาลัยพยายามจัดหาห้องเรียน ได้อย่างเหมาะสม

ข้อสังเกตและจุดที่ควรพัฒนา

- ในแต่ละรายวิชาควรมีการเชิญวิทยากร หรืออาจารย์ ผู้เชี่ยวชาญในด้านต่าง ๆ ให้หลากหลายมากขึ้น โดยเฉพาะเรื่องศิลปวัฒนธรรม

สัมภาษณ์นักศึกษาปริญญาเอก

จุดเด่น

- มีความเข้มแข็งทางวิชาการ มีความท้าทายในการแสวงหาความรู้ตามความสนใจ
- คณาจารย์มีความรู้ความสามารถ ความเชี่ยวชาญดีมาก มีความเข้มงวด ติดตามงานนักศึกษาในที่ปรึกษาดีมาก

ข้อสังเกตและจุดที่ควรพัฒนา

ด้านสถานที่

- คับแคบ ควรมีห้อง study room มี computer, printer ให้พอเพียงกับความต้องการของนักศึกษา
- มีโต๊ะที่นั่งสำหรับนักศึกษาอย่างพอเพียง

ด้านหลักสูตร

- ควรเพิ่มให้มีการทำวิจัยเชิงปริมาณให้มากขึ้น
- ควรมีการจัดประชุมสัมมนาวิชาการให้บ่อยและมีคุณภาพมากขึ้น
- เพิ่มช่องทางในการเผยแพร่ผลงานวิชาการมากขึ้น
- ควรมีการจัดทำเอกสารวิชาการ วารสารวิชาการ

สัมภาษณ์ ผู้ใช้บัณฑิต

จุดเด่น

- บัณฑิตมีความรู้ความสามารถด้านวิชาการ สามารถนำมาประยุกต์ใช้ในการทำงานได้เป็นอย่างดี
- บัณฑิตมีความกระตือรือร้น และความสนใจ ในการเรียนรู้สิ่งใหม่ๆ

ข้อสังเกตและจุดที่ควรพัฒนา

- ควรมีการเสริมทักษะทางด้านภาษาต่างประเทศเพิ่มขึ้น
- ควรเน้นมีการส่งเสริมด้านการปรับตัวเข้าการทำงานในองค์กรต่างๆมากขึ้น

สัมภาษณ์บุคลากร**จุดเด่น****ด้านวิชาการ**

- วิทยาลัยสหวิทยาการ มีความรู้ที่หลากหลายสาขา คณาจารย์มีความรู้ความสามารถที่หลากหลาย ด้วยความรู้ที่รอบด้าน ดังนั้นน่าจะตอบสนองความรู้ความต้องการของผู้เรียน และเท่าทันสถานการณ์ใหม่ๆ

ด้านการบริหารจัดการ

- เป็นองค์กรขนาดเล็ก บรรยากาศในการทำงานอบอุ่น ความขัดแย้งในองค์กรน้อย มีการช่วยเหลือกันในการทำงาน

ข้อสังเกตและจุดที่ควรพัฒนา

- สถานที่มีขนาดเล็กไม่เพียงพอในการตอบสนองความต้องการในการให้บริการแก่นักศึกษาในระดับ ป.โท ป.เอก ห้องเรียน ห้องประชุมไม่เพียงพอ
- ควรมีอาจารย์ประจำเพิ่มมากขึ้น เพื่อให้สามารถให้ความรู้ คำปรึกษาด้านต่างๆ หรือ thesis แก่นักศึกษาได้อย่างเพียงพอ

สัมภาษณ์เจ้าหน้าที่ สังกัดศูนย์ลำปาง**จุดเด่น**

วิทยาลัยมีการจัดสวัสดิการ ค่ารักษาพยาบาล มีการประกันสุขภาพ มีการจัดงบประมาณสนับสนุนด้านการอบรมความรู้ต่าง ๆ ตามที่เจ้าหน้าที่สนใจ

ข้อสังเกตและจุดที่ควรพัฒนา

- ความล่าช้าในเรื่องเอกสาร เนื่องจากหน่วยงานอยู่ห่างกัน ทำให้การทำงานในแต่ละเรื่องต้องใช้ระยะเวลา
- ค่ารักษาพยาบาลอยากให้เพิ่มจาก 1000 บาท
